

MAI - AOÛT 2015

MAHCG DES MUSÉES D'ART ET D'HISTOIRE DE GENÈVE

M



Impressum
 Directeur : Jean-Yves Marin
 Rédactrice responsable : Sylvie Treglia-Détraz
 Rédactrice : Florence Joye
 Relecture : Christiane Zimmermann
 Photothèque : Angelo Lui
 Graphisme : designbysupernova.com
 Impression : Imprimerie Atar Roto Presse S.A.
 Genève, ISSN 1664-0829
 Le MAHG des Musées d'art et d'histoire paraît trois fois par an.
 Tirage : 17 000 exemplaires
 © 2015, Musées d'art et d'histoire, Genève
 Sans demande écrite et accord préalable, toute reproduction, intégrale ou partielle, des textes et des illustrations de cette édition est interdite.

Couverture
 Auguste Baud-Bovy, *Maquette du Panorama, Vallée de Lauterbrunnen et Schwarzhorn*, 1891, et *L'Eiger, le Mönch, la Jungfrau*, 1891

**DIRECTION ET ADMINISTRATION
 DES MUSÉES D'ART ET D'HISTOIRE**
 RUE CHARLES-GALLAND 2
 CP 3432 I CH-1211 GENEVE 3

T +41(0)22 418 26 00 I F +41(0)22 418 26 01
 mah@ville-ge.ch I www.mah-geneve.ch

ÉDITORIAL

Crédits photographiques
 p. 1: © Commune d'Aeschi, Berne
 p. 3: © MAH, photo: M. Sommer, Atelier In-Objective
 pp. 4-5: © David Hockney, 2015
 pp. 6-7: © Corinne Vionnet
 p. 8: © MAH, photo: J.-M. Yersin, inv. 1870-6
 p. 9: © MAH, photo: N. Sabato, inv. YM HC 06
 p. 10: © Musée Jenisch Vevey, photo: C. Bormand, inv. 2014-096
 p. 11: © ProLitteris, 2015, photo: Kunstmuseum Lucerne
 pp. 12-13: © Ateliers Jean Nouvel/Architectures Jucker/ B. Jucker-Diserens
 pp. 14-15: © MAH, photo: B. Jacot-Descombes
 p. 16: © MAH, photo: D. Cohas, FHH, inv. H 2007-8
 p. 17: © photo: LDD
 p. 18: © photos: LDD
 p. 19: © MAH, photo: M. T. Bättschmann, inv. 1913-128
 p. 20: © MAH, photo: F. Bevilacqua, inv. 019459; photo: B. Jacot-Descombes, inv. 1875-0005; inv. A 1998-0301; inv. 1893-0009
 p. 21: © MAH, photos: LDD
 p. 22: © MAH, photos: M. Sommer, Atelier In-Objective

Sommaire

Éditorial	3	Partenaires	14
Musée Rath <i>« J'aime les panoramas. »</i> <i>S'approprier le monde</i>	4	Mécénat	16
Maison Tavel <i>Devenir suisse</i>	6	Amis	17
Musée d'art et d'histoire <i>Peintures italiennes et espagnoles</i>	8	Donations	18
<i>Aimer la matière</i>	9	Colloque	19
Hodler au Musée Jenisch	10	Le MAH dans le monde	20
À venir. Jean-Pierre Saint-Ours	11	Chronique	21
Rénover, agrandir	12	Regards	22
		Pratique	23

Art et histoire se répondent aux MAH

En ce printemps 2015, les MAH célèbrent le bicentenaire de l'entrée de Genève dans la Confédération: l'incontestable mais toutefois paradoxale identité suisse de notre canton fait l'objet d'une exposition à la Maison Tavel. La plus ancienne maison genevoise est le lieu rêvé pour évoquer le long cheminement – ponctué de conflits mais également d'alliances et de soutiens – qui a fait de Genève un canton suisse. Tout musée doit participer au débat public. Cette exposition historique est donc également une introduction à une réflexion sur l'avenir. Car on ne construit pas le futur sans connaître le passé.

L'art et l'histoire se retrouvent également mêlés dans l'exposition « *J'aime les panoramas.* » *S'approprier le monde* qui formalise la volonté d'identifier un univers, de le conquérir. Rien de surprenant que la Suisse – avec ses Alpes – occupe une place pionnière dans cette représentation particulière d'un paysage. Fruit d'une collaboration entre le MAH et le MuCEM de Marseille, la prochaine exposition du Rath aborde ainsi un thème rarement traité et pourtant familier.

L'étude des collections

Génération après génération, les érudits genevois, voyageurs infatigables et savants curieux du monde, ont offert au musée les objets qui font son originalité et constituent son identité encyclopédique. Cette dernière offre un champ d'action exceptionnel aux commissaires de nos expositions. De leur travail méthodique, par la connaissance et la conservation des œuvres confiées au musée au cours des deux siècles passés, émerge lentement le concept muséographique du musée de demain.

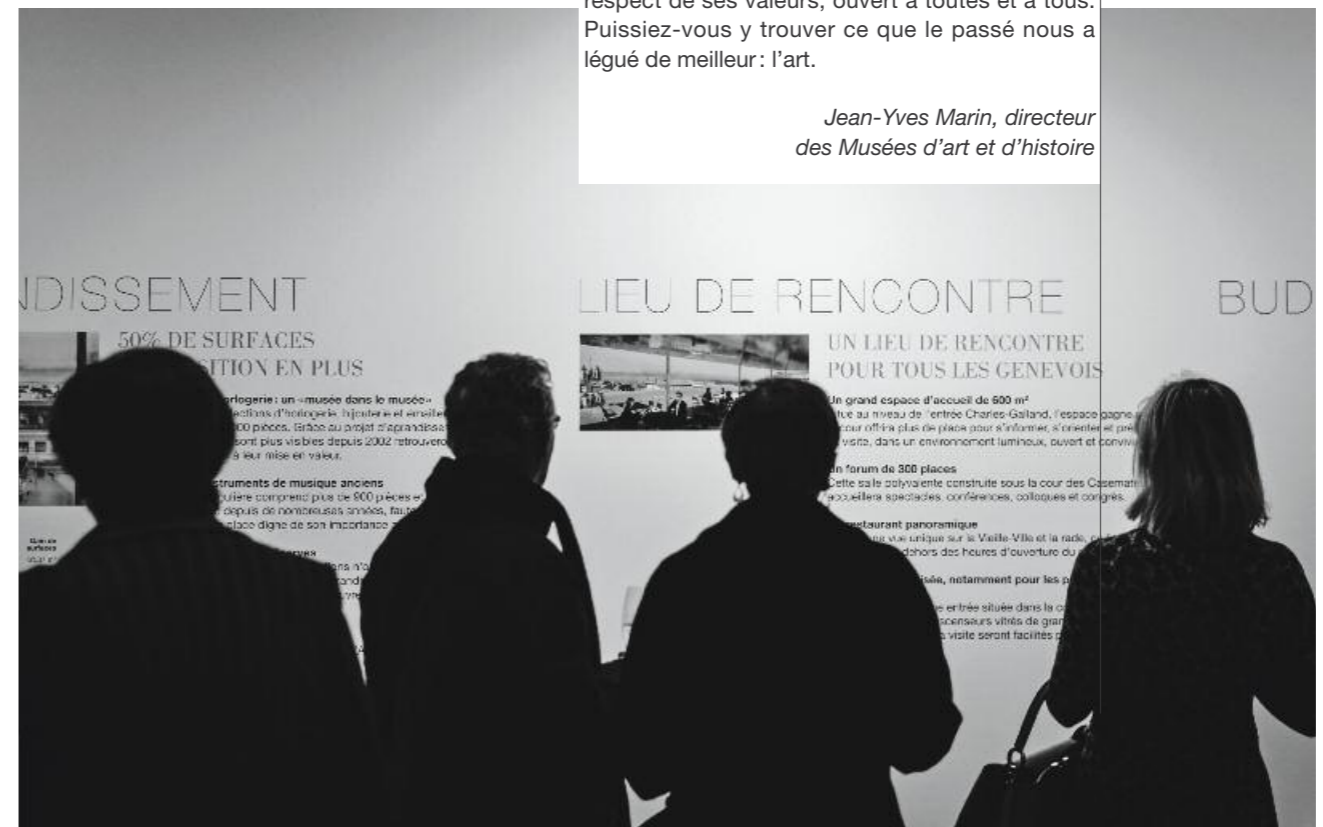
C'est également grâce à un tel travail que nous pourrions rendre justice, à l'automne prochain, au peintre genevois méconnu que fut Jean-Pierre Saint-Ours. L'homme du retour à l'antique va enfin trouver la place qui lui est due grâce à une exposition ainsi qu'à une étude d'une durée et d'une qualité exceptionnelles, réalisée par Anne de Herdt, conservatrice honoraire au MAH, et à une importante campagne de restauration.

Le MAH autour du monde

Genève se doit aussi de faire connaître son patrimoine hors de ses frontières. C'est le sens des expositions *Geneva at the Heart of Time – The Origin of Swiss Watchmaking Culture*, récemment inaugurée à Pékin, et *Humaniser la guerre ? CICR – 150 ans d'action humanitaire*, créée au Rath à l'occasion du 150^e anniversaire de la naissance du CICR et actuellement présentée au Mémorial pour la Paix de Caen, avant de prendre le chemin de l'Asie puis de la Russie.

Ambassadrices d'une ville résolument tournée vers la culture, les collections du MAH voyagent. Ainsi va le musée, poursuivant son chemin, dans le respect de ses valeurs, ouvert à toutes et à tous. Puissiez-vous y trouver ce que le passé nous a légué de meilleur: l'art.

*Jean-Yves Marin, directeur
 des Musées d'art et d'histoire*





David Hockney
A Closer Grand Canyon, 1998, en 4 parties
Louisiana Museum of Modern Art,
Humblebaek

«J'AIME LES PANORAMAS.» S'APPROPRIER LE MONDE

DU 12 JUIN AU
27 SEPTEMBRE 2015

INAUGURATION LE 11 JUIN,
DÈS 18 HEURES

Vers une définition du panorama

Au fil de six sections qui mêlent médiums et époques, la présentation, qui ne propose pas une histoire des panoramas – déjà réalisée ailleurs –, tente de définir ce qu'est une vision panoramique. Il n'est pas anodin que la représentation circulaire d'un paysage ait été inventée presque simultanément en Suisse et en Écosse par un scientifique d'une part, et un artiste d'autre part. Leurs deux démarches se justifient et se complètent par cette volonté commune d'identifier un univers – les Alpes – quasiment inaccessible, ou un autre – la ville d'Édimbourg – totalement accessible, mais en pleine mutation industrielle.

Au-delà de la nécessité d'englober une réalité qui se dérobe, le panorama permet au spectateur de se situer au centre d'un monde ou d'un épisode historique et de le dominer. Cette approche évolue en même temps que l'expansion colonialiste du XIX^e siècle, parce que dominer un paysage, c'est aussi le conquérir. Elle se lie également avec la guerre, s'immiscant dans toutes les stratégies de batailles ou devenant instrument de propagande.

Le panorama, de par ses dimensions monumentales, est également un moyen de glorifier le monde moderne, de le donner en spectacle. Spectacle grandiose, ou plus modeste, comme dans ces photographies de groupe – panoramiques – qui offrent autant de vues sur une société qui veut commémorer son existence. Car le panorama est aussi une expérience physique et sensorielle que l'on partage avec des photos, des cartes postales, des dépliants que l'on conserve et qui disent : « J'étais là » ou encore « Vous devriez voir cela »...

Coproduite en partenariat avec le MuCEM de Marseille, l'exposition « *J'aime les panoramas.* » *S'approprier le monde* analyse l'histoire de l'image, du paysage et des rapports entre le spectateur et le monde qui l'entoure. Elle entend offrir une nouvelle expérience de visite.

Laurence Madeline, conservatrice en chef,
responsable du pôle beaux-arts

Une vision à 360°

Dans l'introduction de son *Voyage dans les Alpes* publié en 1779, le Genevois Horace-Bénédict de Saussure écrit : « En suivant la méthode que j'ai employée, le dessinateur recopie les objets exactement comme il les voit, en tournant la feuille au fur et à mesure que lui-même se tourne, et ceux qui à partir de son œuvre veulent se faire une idée des objets qu'il a dessinés, doivent se figurer être au centre du dessin... » C'est bien un panorama à 360° que décrit ainsi le scientifique. Il laisse cependant le soin à l'artiste britannique Robert Barker de définir, en 1787, le dispositif composé d'une toile circulaire, placée dans une rotonde pourvue d'une plateforme centrale d'observation, rapidement dénommé « panorama », qui connaîtra, tout au long du XIX^e siècle, une immense popularité.

À la veille de sa rénovation et de son agrandissement, qui permettront à ses visiteurs de s'approprier, depuis ses toits enfin accessibles, la plus belle vue sur Genève et ses environs, le Musée d'art et d'histoire a décidé de s'intéresser au panorama à travers l'exposition « *J'aime les panoramas.* » *S'approprier le monde*. De de Saussure à Eliasson, en passant notamment par Monet, Lichtenstein, Hockney ou Baldus, avec des détours du côté de la photographie scientifique et militaire ou de la carte postale et des installations d'artistes contemporains, l'exposition explore cette vision qui relève du phénomène. « Art populaire, industrie du divertissement, sous-espèce d'un art noble, nouveau moyen de communication, mélange d'art, de technologie, de marchandise » comme le décrit François Robichon, professeur en histoire de l'art contemporain, le panorama se situe au croisement d'une multitude de démarches esthétiques, artistiques et scientifiques.

LE RATH
PLACE NEUVE 1 | CH-1204 GENÈVE
T +41(0)22 418 33 40 | mah@ville-ge.ch

HEURES D'OUVERTURE
DE 11 À 18 HEURES | NOCTURNES
LE 2^e MERCREDI DU MOIS JUSQU'À
19 HEURES | FERMÉ LE LUNDI

L'exposition et le catalogue bénéficient du généreux soutien de Barclays Bank (Suisse) SA, partenaire principal, et de la participation de Jabre Capital Partners et de la Fundación Juan March.

LES RENDEZ-VOUS À NE PAS MANQUER

Visites commentées
Dimanches 14 et 28 juin, 12 juillet, 30 août,
13 et 20 septembre, à 11 h 30
Sans réservation, entrée de l'exposition payante

Guided Tours in English
On Sundays 28 June and 20 September, at 3 pm
Reservation not required, free with exhibition admission

Atelier jeune public
J'aime mon panorama
Du mardi 30 juin au jeudi 2 juillet, de 14 à 17 heures
Pour les enfants de 7 à 10 ans
Sur inscription auprès de la médiation culturelle,
T +41 (0)22 418 25 00 ou adp-mah@ville-ge.ch
Programme complet sur www.mah-geneve.ch

DEVENIR SUISSE

Entre liberté retrouvée et recherche de l'autre

Alors que Genève avait toujours su ménager son indépendance, son annexion à la France en 1798 allait en faire un chef-lieu de département français pour près de quinze années. En dépit de ce nouveau statut, accepté plutôt que désiré, véritable compromis dans un paysage européen en tourmente, les Genevois gardent la nostalgie de leur liberté identitaire construite à travers l'histoire et désormais perdue.

La chute de l'Empire napoléonien va donner à la ville l'occasion de tenter de recouvrer sa souveraineté. Une manière d'y parvenir est de devenir suisse, en s'agrégeant à la communauté des cantons helvétiques qui se redessine. L'idée de cette alliance salvatrice avait déjà traversé des esprits par le passé. En 1263, on voit la première trace de l'établissement de Genève en commune, principe véritablement instauré au XIV^e siècle. Deux cents ans plus tard, la commune se transforme en république; elle sauve son indépendance par le Traité de combourgeoisie de 1526 signé avec Berne et Fribourg, crée son Conseil des Deux-Cents, soustrait à l'évêque l'exercice de la justice civile et adopte la Réforme. En 1584, c'est avec Berne et Zurich que Genève ratifie un accord qui lui garantit une fois de plus sa liberté. Ces liens forts établis au cours de l'histoire rendent légitime l'agrégation à la Confédération en 1814, tour de force diplomatique réalisé grâce à la personnalité hors pair d'un Pictet de Rochemont.

Comment, en recouvrant leur identité, les Genevois vont-ils assimiler celle de la Suisse et quels sont les mécanismes de cette intégration garante de liberté? Tel est le propos de l'exposition *Devenir suisse* présentée à la Maison Tavel. Genève fête aujourd'hui le bicentenaire de son entrée dans la Confédération, suivant en cela une tradition initiée par le débarquement des Suisses au Port-Noir, sur les rives du lac Léman. Dans une atmosphère de liesse, l'arrivée de ces troupes protectrices annonciatrices d'une issue favorable au rattachement alors encore incertain, est célébrée par chants, défilé, bal et réjouissances diverses.

DU 16 MAI 2015
AU 10 JANVIER 2016

INAUGURATION LE 19 MAI,
À 11 HEURES



Corinne Vionnet. *Souvenirs.*
Extrait #5, de la série *Du Glacier du Rhône*
au Lac Léman, 2007-2015

Le rôle des commémorations

Très rapidement, l'Histoire s'écrit à travers le récit des événements par ceux qui les ont vécus, fournissant ainsi un socle à toutes les recherches et analyses des historiens jusqu'à notre époque. De nombreux ouvrages voient le jour à l'occasion des différentes commémorations. La vertu pédagogique de ces publications, certaines encouragées par l'instruction publique afin de développer la conscience civique des élèves genevois, n'est pas à démontrer.

C'est notamment à travers les chants que se fabrique la pédagogie d'une Suisse pour tous. Les anniversaires constituent l'occasion de fêtes costumées, mises en musique et jouées dans la tradition bien helvétique du *Festspiel*. Guillaume Tell, emblème de la Suisse, prend toute son importance pour la Genève confédérée.

Jadis étape introductive à la découverte de l'Helvétie et de ses montagnes, Genève devient maillon de ce Grand Tour teinté de romantisme, s'invente un costume traditionnel trouvant sa source dans la peinture de Wolfgang-Adam Töpffer et le personnage de la laitière genevoise, vend ses vues du Léman imprimées à peu de frais ou réalisées avec minutie dans de coûteuses productions émaillées.

Alors que pour les arts décoratifs les têtes s'étaient longtemps tournées vers les capitales, et particulièrement Paris, on va désormais regarder du côté des cantons d'outre-Sarine, assimilant les décors des folklores alpins qui gagnent, dans le dernier quart du

XIX^e siècle, toute leur légitimité. Marquant définitivement son intégration au sein de la Confédération, Genève organise en 1896 son exposition nationale où figure un étonnant village suisse construit de toutes pièces.

Vécue à l'époque comme une liberté retrouvée, la Genève suisse est aujourd'hui une évidence pour tous. Ce sentiment d'appartenance reste toutefois le résultat de deux siècles d'assimilation d'une vision collective n'ayant jamais remis en question cet indéfinissable « esprit de Genève » par lequel les Genevois se plaisent à caractériser ce qui fait la spécificité de leur ville et de ses habitants.

Alexandre Fiette,
conservateur responsable
de la Maison Tavel

LES RENDEZ-VOUS À NE PAS MANQUER

Visites commentées

Dimanches 13 septembre, 22 novembre 2015
et 10 janvier 2016, à 11 h 30

Jeudis 24 septembre, 29 octobre et 26 novembre,
à 12 h 30

Avec Alexandre Fiette, commissaire de l'exposition

Sans réservation, entrée de l'exposition payante

Nuit des musées

Samedi 16 mai, à 18 h 30 et 20 h 30

Les recettes du commissaire

Visite commentée de l'exposition par Alexandre Fiette
Pass pour la Nuit en vente sur place
Programme détaillé sur www.mah-geneve.ch

Théâtre

Jeudi 21 et vendredi 22 mai, à 19 heures

Une valse pour Genève, par la Cie du TARDS, mise
en scène Thierry Roland (lire en page 14)

CHF 20.- / 15.-

Réservation auprès de la médiation culturelle,
T +41 (0)22 418 25 00 ou adp-mah@ville-ge.ch

Conférences

par l'Association pour l'étude de l'histoire régionale
Vendredi 5 juin, à 12 h 30

Genève, la Suisse et l'Europe ou l'art du ménage à trois,
par Irène Herrmann, professeure associée au
Département d'histoire générale à la Faculté des lettres
de l'Université de Genève

Vendredi 12 juin, à 12 h 30

*Sous l'influence helvétique. La carte politique
reconfigurée*, par Bernard Lescaze, historien et ancien
président du Grand Conseil

Gratuit, sans réservation, dans la limite des places
disponibles

Dimanche thématique

Dimanche 13 septembre

Visites, contes et surprises dans le cadre des Journées
du Patrimoine 2015

Maison Tavel et Musée d'art et d'histoire
Gratuit, sans réservation, dans la limite des places
disponibles, entrée libre à l'exposition
Programme complet sur www.mah-geneve.ch

Mercredis family

Mercredis 23 septembre et 7 octobre, à 15 heures

Devenir petit Suisse

Pour les enfants de 6 à 10 ans, accompagnés
d'un adulte

Gratuit, sans réservation, dans la limite des places
disponibles

MAISON TAVEL
RUE DU PUISS-SAINTE-PIERRE 6
CH-1204 GENÈVE
T +41(0)22 418 37 00 | mah@ville-ge.ch

HEURES D'OUVERTURE
DE 11 À 18 HEURES | FERMÉ LE LUNDI



Fra Bartolomeo
et Mariotto Albertinelli
Annunciation, vers 1511

Pour une redécouverte

La collection de peintures italiennes du Musée d'art et d'histoire n'a pas encore révélé toute sa richesse. Comprenant plus de deux cent soixante pièces, ce fonds constitue pourtant l'ensemble le plus important d'œuvres d'art de ces écoles existant en Suisse. Fruit de dons et de legs successifs, dus pour l'essentiel à la générosité de collectionneurs privés genevois, il a joué un rôle déterminant dans l'enseignement et la formation artistique des peintres et des artisans de la cité tout au long du XIX^e siècle. En effet, ce que les métiers de l'horlogerie et de l'émaillerie, les différentes écoles d'art genevoises – et donc la formation des artistes – doivent à la présence d'œuvres italiennes n'est plus à démontrer. Il reste cependant à en pénétrer tous les secrets et à mettre en valeur ses fleurons.

Le choix de réunir durant six mois une sélection des plus belles pièces dans deux salles et trois cabinets de l'étage beaux-arts s'inscrit en outre dans une politique de mise en valeur des collections du Musée d'art et d'histoire, entamée depuis quelques années, notamment à travers les expositions *La naissance des genres* (2005) et *L'art et ses marchés* (2009), centrées sur les collections hollandaises et flamandes.

Ce projet d'exposition, mené en collaboration avec l'Université de Genève, fait découvrir certaines œuvres restées longtemps dans les réserves. Il revient sur la constitution de la collection italienne et notamment sur certains de ses illustres défenseurs, tels Walther Fol et des membres de la famille de Sellon. Par extension, il offre également l'opportunité de faire le point sur un petit ensemble rarement étudié: celui des peintures espagnoles anciennes.

Accompagnée d'un catalogue édité sous l'égide de Mauro Natale et Frédéric Elsig (Université de Genève), la présentation met en évidence différents foyers artistiques de l'Italie du XIV^e au XVIII^e siècle. Elle permet de souligner les points forts de la collection et de révéler quelques œuvres méconnues, dont certaines ont fait récemment l'objet d'une restauration.

Mayte García Julliard,
assistante conservatrice

DU 26 JUIN AU
31 DÉCEMBRE 2015
ENTRÉE LIBRE

PEINTURES ITALIENNES ET ESPA- GNOLES

Cette exposition bénéficie du généreux soutien de Sandoz-Fondation de Famille.

L'exposition *Aimer la matière. Un regard mis à l'honneur* révèle une collection de bijoux à caractère monographique et celle qui l'a constituée.

Installée au cœur du MAH, la collection de parures signées Jean-François Pereña, réunie par Yvette Mottier et donnée en 2006 au musée, prend place de manière opportune dans les espaces qui seront dévolus aux collections d'horlogerie, d'émaillerie et de bijouterie une fois le MAH rénové et agrandi.

La scénographie met en évidence le corpus entier de la donation, tout en orientant la déambulation du visiteur autour des thèmes suivants:

- la figure de la collectionneuse. Elle impose sa présence tout au long du parcours, même en filigrane; sa démarche s'inscrit dans la lignée des donations réalisées depuis le début du XX^e siècle (Amélie Piot et Marie Marguerite Ormond, bijoux anciens et ornements de costumes suisses, 1908), jusqu'au legs de parures modernes créées par Florise Herbez Lugest (2007);

- le sujet de prédilection de la collectionneuse donatrice: le bijou moderne et contemporain, spécialement le bijou matière, ici signé exclusivement Jean-François Pereña (1946);

- la trace de Pereña, sculpteur, artisan inventeur et technicien, auteur à ce jour de quelque deux mille parures, dont la lisibilité diachronique de l'œuvre est favorisée par la réunion de plus de quatre-vingt pièces, créées entre 1980 et 2012;

- la variété des matières. Cent trente matières aux effets multiples, distinguées par le regard d'Yvette Mottier et à présent partagées avec le visiteur. La proximité physique des œuvres, option scénographique inédite, place en « creux » la notion du toucher;

- le passage de la sphère privée au domaine public: l'entrée des objets au musée est symboliquement illustrée par la présence, dans le hall d'accueil du MAH, de trois œuvres du même créateur acquises par l'institution avant 2006.

Aimer la matière. Un regard mis à l'honneur rend hommage à la généreuse démarche d'Yvette Mottier, liée par sa biographie professionnelle au MAH (en tant qu'archéologue et conservatrice). Son don a significativement enrichi les collections et place le musée au premier rang des institutions publiques conservant des créations signées Pereña. Il confirme également le rôle crucial des donateurs.

Estelle Fallet, conservatrice en chef,
responsable du pôle histoire

AIMER MA LA TIÈRE

DU 29 MAI AU
31 DÉCEMBRE 2015
ENTRÉE LIBRE

Jean-François Pereña
Collier, 2011



Une collaboration hodlérienne romande

Une fructueuse collaboration scientifique et culturelle a débuté l'année dernière entre le Musée d'art et d'histoire (MAH) et le Musée Jenisch Vevey (MJV) autour d'un ensemble méconnu de six cent soixante œuvres de Ferdinand Hodler. Composé d'un buste, d'une quinzaine de peintures et de plus de six cent quarante dessins, ce fonds exceptionnel a été donné le 31 octobre 2014 à l'institution vaudoise par Rudolf Schindler (1914-2015). Artiste, professeur de dessin et commissaire d'exposition né à Bienne en 1914, ce collectionneur privé a nourri sa vie durant un intérêt passionné pour la méthode créative d'Hodler, sans pour autant lui subordonner sa propre démarche artistique.

Avec ses quelque cent cinquante peintures, sept cent soixante dessins, deux cent quarante-et-un carnets et plus de septante estampes et affiches de l'artiste, le MAH détient la seconde collection publique d'œuvres de Ferdinand Hodler après le Kunsthau de Zurich. Les nombreuses études et expositions de référence qui y ont été réalisées depuis plus de cinquante ans en ont fait une institution hodlérienne incontournable. Il était donc naturel de répondre avec enthousiasme à l'invitation du MJV, par ailleurs partenaire privilégié du MAH de longue date. Cette collaboration renforce les liens établis entre ces deux institutions majeures de l'arc lémanique et pose les fondations d'un véritable pôle d'étude romand de l'œuvre de Ferdinand Hodler.

Une première analyse du fonds Schindler est actuellement menée afin d'en présenter la genèse et les points forts au travers d'un ouvrage et d'une exposition, *L'infini du geste. Ferdinand Hodler dans la collection Rudolf Schindler*, au Musée Jenisch Vevey du 25 juin au 4 octobre prochains. Plus de renseignements sur : <http://www.museejenisch.ch>

Caroline Guignard,
assistante conservatrice

HODLER AU MUSÉE JENISCH

Valoriser les collections des MAH

L'organisation d'une exposition monographique consacrée à l'œuvre de Jean-Pierre Saint-Ours s'impose tout naturellement pour le Musée d'art et d'histoire. Parce qu'il s'agit d'un grand artiste genevois qui incarne le néo-classicisme dans toute son ampleur, qu'il s'est mêlé d'art et d'histoire en participant aux événements de la révolution genevoise, mais aussi parce que le musée conserve un ensemble très conséquent de ses œuvres.

Plus de trois cents tableaux, dessins, miniatures, estampes et documents sont ainsi rassemblés dans nos collections. Ils font l'objet depuis plusieurs années d'une vaste campagne de restauration et de conservation préventive qui prépare cet important événement.

L'édition, à cette occasion, du catalogue raisonné de l'œuvre de l'artiste par Anne de Herdt, conservatrice honoraire du Cabinet des dessins et commissaire de l'exposition, bénéficie de toutes les découvertes générées par ce travail de restauration, tandis que la documentation des œuvres du musée s'enrichit en retour des importantes recherches réalisées pour la préparation de l'ouvrage.

Un colloque organisé dans le cadre de l'exposition permettra également de replacer la carrière de Saint-Ours dans le champ plus large de la peinture de la fin du XVIII^e siècle et du début du XIX^e siècle.

Par ce conséquent travail de recherche, le Musée d'art et d'histoire affirme son rôle-clé dans la connaissance et la valorisation de ses fonds les plus originaux et les plus riches.

Laurence Madeline, conservatrice en chef
et responsable du pôle beaux-arts

MUSÉE D'ART ET D'HISTOIRE
RUE CHARLES-GALLAND 2 | CH-1206 GENÈVE
T +41(0)22 418 26 00 | mah@ville-ge.ch

HEURES D'OUVERTURE
DE 11 À 18 HEURES | FERMÉ LE LUNDI

À VENIR. JEAN-PIERRE SAINT-OURS

DU 25 SEPTEMBRE
AU 31 DÉCEMBRE 2015

INAUGURATION
LE 24 SEPTEMBRE,
DÈS 18 HEURES

Jean-Pierre Saint-Ours, *Portrait de Jean-Louis Masbou*, 1795



Dans le futur musée, un « mur des donateurs » permettra de rendre hommage à la générosité de tous les mécènes passés et présents.

RÉNO- VER AGRAN- DIR



L'agrandissement, c'est maintenant ou jamais! En 1897, quelques Genevois déterminés fondaient la Société auxiliaire du Musée. Leur objectif ambitieux : convaincre leurs concitoyens de rassembler les collections artistiques, historiques et archéologiques de la Ville – alors dispersées et mal mises en valeur, dans des conditions parfois précaires – en un véritable musée, digne de notre Cité. Dans l'enthousiasme général, le Musée d'art et d'histoire a pu être inauguré... treize ans plus tard. Heureuse époque où la communauté genevoise savait encore s'unir sur des projets d'importance.

Les temps ont bien changé, hélas. À notre génération, il a fallu affronter ceux qui remettent en cause le concours architectural ayant sélectionné Jean Nouvel (en 1998), ceux auxquels ce seul nom de Jean Nouvel donne de l'urticaire, les défenseurs du patrimoine qui oublient que les collections du musée sont un patrimoine d'une valeur historique et artistique autrement plus riche que la cour – bien peu harmonieuse – dessinée par Marc Camoletti, voire ceux qui proposent de raser la butte de l'Observatoire pour y construire un tout autre bâtiment.

Mais, aujourd'hui, l'enjeu est clair : l'agrandissement du MAH, c'est maintenant ou jamais. Le projet initial a fait l'objet d'après discussions et négociations, durant plusieurs années. Il a été retravaillé dans le but de trouver le meilleur consensus possible. Cette adaptation nous convainc totalement. Et la direction du musée juge qu'elle favorise mieux la muséographie.

Surtout, l'espace dédié aux expositions et aux visiteurs doublera. Ville d'horlogerie, Genève reverra enfin sa superbe collection de montres, qui pourrait alors s'enrichir de dons et prêts prestigieux. Ville de musique, Genève pourra enfin découvrir une collection d'instruments anciens dont une bonne partie n'est jamais sortie des réserves (et si vous craignez des vitrines poussiéreuses, allez à Vienne, découvrir la fascination qu'une muséographie musicale interactive peut susciter auprès des jeunes!). Sans oublier les collections d'archéologie qui, enrichies de celles, spectaculaires, de M. Jean Claude Gandur, trouveront leur vraie dimension internationale.

Ce projet de rénovation et d'agrandissement du MAH a été déposé devant le Conseil municipal de la Ville. Porté par M. Sami Kanaan, Maire de Genève, et M. Rémy Pagani, en charge du Département des constructions et de l'aménagement, il fait l'objet d'une demande de crédit de CHF 132 millions, dont 53 millions sont destinés à l'agrandissement urgent du musée et proviennent de fonds privés, condition clairement posée par la Ville.

Le soutien de tous est donc réellement nécessaire, tant pour le projet que pour son financement. Surtout, s'il faut encore affronter un référendum et un vote populaire.

En vérité, la remise en cause de cette solution et l'étude d'une alternative retarderait tout agrandissement du MAH pour des dizaines d'années. voire menacerait le simple sauvetage du bâtiment actuel, dont les corniches s'effondrent et la façade s'érode. En cas d'un tel désastre, Genève ne pourrait alors plus compter sur une pareille générosité de notre principal mécène et des autres grands donateurs.

Surtout, faute d'espace pour les mettre en valeur, les exceptionnelles collections de la Fondation Gandur pour l'Art ne seraient pas les seules à envisager d'autres solutions, en Suisse ou à l'étranger. Genève a déjà bêtement perdu la collection Berggruen (peintres du XX^e siècle, de Picasso à Giacometti), pour laquelle Berlin a ouvert un musée entier. Ne soyons pas stupides à répétition!

Claude-Olivier Rochat, trésorier de la Fondation pour l'agrandissement du Musée d'art et d'histoire

www.fondation-musee.ch

MUSÉE D'ART ET D'HISTOIRE
RUE CHARLES-GALLAND 2 | CH-1206 GENÈVE
T +41(0)22 418 26 00 | mah@ville-ge.ch

HEURES D'OUVERTURE
DE 11 À 18 HEURES | FERMÉ LE LUNDI
ENTRÉE LIBRE

Le MAH en dégustation

Les premiers beaux jours donnent plus envie de musarder dans les parcs que de se rendre au musée? Grâce au programme concocté avec nos partenaires, ce n'est pas si sûr. Pourquoi ne pas assister à une pièce de théâtre autour du Relief Magnin avant d'aller manger sur une terrasse? La Nuit des musées offre quant à elle l'opportunité d'aller du Cabinet d'arts graphiques (CdAG) au Musée d'art et d'histoire, en passant par la Maison Tavel avec d'«exquises» propositions pour tous les goûts!

Dimanche autour de l'appropriation

C'est autour de l'exposition «*Pardonnez-leur*» au Cabinet d'arts graphiques que nous déclinons en musique, en peinture et en sculpture, des collections beaux-arts aux antiquités, les thèmes de l'appropriation et de la citation. L'Ensemble Contrechamps

se joint à l'exploration avec une visite en musique et un concert au Musée d'art et d'histoire, intitulé *Citations et décalages*, autour de Carl Philipp Emanuel Bach et de Bernd Alois Zimmermann.

Une valse pour Genève

Dans le cadre de l'exposition *Devenir suisse* à la Maison Tavel (lire en pages 6-7), événement intégré au programme GE200.CH, c'est avec la Compagnie du TARDS que nous vous invitons à redécouvrir le contexte historique qui conduisit à l'entrée de Genève dans la Confédération. Jouée autour du Relief Magnin, maquette de Genève d'avant la destruction des fortifications, *Une valse pour Genève*, dans une mise en scène de Thierry Roland, nous entraîne de l'annexion française à l'entrée dans la Suisse, en passant par le Congrès de Vienne, en présence notamment de Charles Pictet de Rochemont et de son neveu Jean-Gabriel Eynard.

La Nuit des exquis musées et l'after gourmand en famille

La troisième Nuit des musées genevoise l'affirme: les musées sont exquis. Pour en convaincre les derniers sceptiques, c'est un programme gourmand qui est cuisiné aux MAH. Les commissaires d'exposition révèlent leurs recettes secrètes au CdAG et à la Maison Tavel. Un café des signes permet de se désaltérer dans la plus ancienne demeure de Genève, en profitant de l'architecture des caves médiévales et de la douceur du jardin tout en s'initiant à la langue des signes française, la seule possible pour commander sa boisson! Au Musée d'art et d'histoire, à côté des visites commentées en français et en anglais offertes dans l'exposition *Christiane Baumgartner. White Noise*, le public est invité à déguster le musée. Comment? En choisissant de suivre des visites *Vingt minutes, une œuvre* d'un menu «gourmand», «terroir» ou «léger». Derrière chaque mets se cache un objet du musée lié de près ou de loin à la gourmandise, à découvrir en compagnie d'une médiatrice ou d'un médiateur maître-queux. Et en guise de digestif, pourquoi ne pas goûter ensuite un «Blues du Chien Fou» ou «Rhum Boogie», tout droit sortis du piano cocktail de Géraldine et Nicolas Schenkel et dignes de l'*Écume des jours* de Boris Vian?

Le lendemain, la Journée internationale des musées permet de déguster une cuisine familiale. Les visites gourmandes deviennent «menu enfant», un nouveau parcours-découverte «Dans tous les sens» est inauguré et, pour ceux qui ne craignent ni les géants ni les hommes en armes, la *Visite dont tu es le héros ou l'héroïne* permet de pondérer les excès de gourmandise en parcourant le musée en tous sens.

Mapping Festival

Pour la quatrième fois, la Nuit des musées est aussi l'occasion de célébrer le mariage du MAH et du Mapping Festival, consacré à l'art audiovisuel et aux cultures numériques. Cette année, c'est l'artiste d'origine espagnole Pablo Valbuena qui est invité à intervenir. Séduit par l'architecture monumentale de la cage d'escalier, il a imaginé un dispositif – minimaliste et subtil – pour l'habiter, perceptible de jour comme de nuit et visible pendant toute la durée du festival, soit du 7 au 17 mai. L'espace, le temps, la perception, autant d'axes de recherche qui guident l'artiste et qui se matérialisent dans l'architecture et dans les collections du musée.

Concerts-pliants

Après le succès rencontré l'an passé, les concerts de midi autour du clavecin Stirnemann reprennent! Dans un salon historique du MAH, assis sur des sièges pliants autour de l'instrument, les spectateurs sont invités à un voyage au XVIII^e siècle. Prochains concerts les jeudis 21 mai et 4 juin!

Isabelle Burkhalter,
responsable de la médiation

PAR- TENAIRES

LES RENDEZ-VOUS À NE PAS MANQUER

Dimanche thématique «Appropriation» 10 mai

À 11 heures, *Citations et décalages*, concert par les solistes de l'Ensemble Contrechamps

À 14 heures, *Appropriations et décalages*, visite en musique avec une médiatrice et les solistes de l'Ensemble Contrechamps

Au Musée d'art et d'histoire

Nuit des musées

Samedi 16 mai

Maison Tavel, ouverte jusqu'à 23 heures

Café des signes dans les caves médiévales, de 18 à 22 heures

À 18 h 30 et 20 h 30, *Les recettes du commissaire*
Une visite de l'exposition *Devenir suisse* par Alexandre Fiette, commissaire

Cabinet d'arts graphiques, ouvert jusqu'à 21 heures
À 18 h 30 et 19 h 30, visites commentées de l'exposition «*Pardonnez-leur*» par les commissaires

Musée d'art et d'histoire, ouvert jusqu'à 1 h du matin

Installation de Pablo Valbuena dans le cadre du Mapping Festival

À 18 h 30, visite commentée de l'exposition *Christiane Baumgartner. White Noise*
8:00 pm, Guided Tour in English, exhibition *Christiane Baumgartner. White Noise*

Le musée à déguster – Vingt minutes, une œuvre

Entrées, à 19 h 30 et 21 h 30

Plats de résistance, à 20 et 22 heures

Desserts, à 20 h 30 et 22 h 30

Piano cocktail

De 18 à 21 heures, montage du piano

À 22 heures, présentation par Nicolas Schenkel

Dès 22 h 30, digestif en musique, avec Géraldine Schenkel

Pass pour la Nuit des musées en vente sur place

Journée internationale des musées

Dimanche 17 mai

À 14, 15 et 16 heures, *Dans tous les sens*, moment d'accueil et parcours-découverte

À 14 h 30 et 15 h 30, *Menu enfant* – visites à la carte

De 14 à 17 heures, *La visite dont tu es le héros ou l'héroïne* – audioguide et parcours-découverte

Gratuit

Théâtre

Jeudi 21 et vendredi 22 mai, à 19 heures

Une valse pour Genève, par la Compagnie du TARDS, mise en scène Thierry Roland

À la Maison Tavel

CHF 20.- / 15.- sur réservation au T +41 22 418 25 00

ou adp-mah@ville-ge.ch, jusqu'au 22 mai à 12 heures

Concerts-pliants

Jeudis 21 mai et 4 juin, à 12 h 30

Musée d'art et d'histoire

Gratuit, sans réservation, dans la limite des places disponibles

Programme détaillé sur www.mah-geneve.ch

Le Musée d'art et d'histoire voyage à Pékin, le temps d'une exposition

Inaugurée le 23 avril au Capital Museum de Pékin, l'exposition *Geneva at the Heart of Time – The Origin of Swiss Watchmaking Culture* dévoile au public chinois une sélection de trésors d'horlogerie ancienne et moderne appartenant au MAH, enrichie par des prestations liées aux métiers d'art et des pièces exclusives de la collection patrimoniale de la Manufacture Vacheron Constantin.

Cette présentation est une première pour notre institution. La collection d'horlogerie et d'émaillerie du musée n'avait jamais été présentée de manière si exhaustive en Chine, malgré la fascination que ce savoir-faire helvétique exerce sur l'Empire du Milieu depuis le XVIII^e siècle. Cet événement, en promouvant les échanges culturels qui lient Genève à Pékin (un accord de partenariat institutionnel a été conclu en 2013 entre le Canton de Genève et la Ville de Pékin), s'inscrit aujourd'hui dans le cadre du 65^e anniversaire des relations diplomatiques entre la Suisse et la République populaire de Chine.

Ainsi, cette manifestation est une occasion unique pour les Chinois de découvrir Genève et la Suisse dans un contexte européen, à travers l'histoire de la mesure du temps depuis le XVI^e siècle. Dans un espace de 1300 m², les garde-temps, accompagnés de machines et d'outils représentatifs des métiers d'art, sont mis en valeur par une scénographie originale et recherchée, réalisée par le Capital Museum d'après le projet muséographique du MAH.

Partenaire majeur de l'exposition *L'horlogerie à Genève* (Musée Rath, 2011), la Manufacture Vacheron Constantin est invitée à s'associer à la valorisation des collections d'horlogerie du MAH. *Geneva at the Heart of Time* est en effet le fruit d'une collaboration étroite entre le MAH et le Département du Patrimoine de Vacheron Constantin: les œuvres se complètent et donnent vie à un enrichissant dialogue, expression de la rencontre entre patrimoine public et privé.

Pékin est la première étape de la circulation de la collection d'horlogerie et d'émaillerie du MAH en Asie. En effet, de prestigieuses institutions muséales asiatiques ont manifesté leur intérêt pour cette exposition. Nos collections, en réserves depuis 2004, pourront ainsi être exposées durant quelques mois dans deux ou trois lieux sélectionnés pour leur importance et leurs conditions de sécurité.

Les collections d'horlogerie, d'émaillerie, de bijouterie et de miniatures seront ensuite présentées de façon permanente, au sein du futur MAH. Un étage leur sera spécialement consacré au cœur du musée rénové et agrandi, véritable musée dans le musée. Les visiteurs genevois et le public étranger, sensibilisés au prestige et à la beauté de ce patrimoine horloger notamment grâce à son itinérance, pourront enfin l'admirer à nouveau à Genève.

Laura Zani, chargée de mécénat
et des relations internationales



MÉCÉNAT

L'exposition est réalisée en partenariat avec Vacheron Constantin, par son Département du Patrimoine, dont les œuvres ainsi que les prestations liées aux métiers d'art viennent enrichir le projet.

ASSOCIATION HELLAS ET ROMA
SECRÉTARIAT | FREDERIKE VAN DER WIELEN
RUE DU PREMIER-JUIN 3 | CH-1207 GENÈVE

T +41(0)22 736 36 84
frederike.vanderwielen@bluewin.ch
www.hellas-roma.eu | contact@hellas-roma.ch



Hellas et Roma

Bien connue des visiteurs, la copie romaine de l'Aphrodite de Cnide, chef-d'œuvre de Praxitèle (vers 340 av. J.-C.), est l'un des fleurons des collections d'archéologie du Musée d'art et d'histoire.

Depuis son entrée dans le patrimoine de la Ville en 1878, ce splendide morceau de marbre découvert à Rome n'a pas manqué d'inspirer les artistes genevois. À cette époque et selon l'usage, ceux-ci ne travaillaient pas devant l'original, mais recouraient à des moulages en plâtre. Or, qui s'était chargé de prendre l'empreinte de la sculpture? On l'ignorait, jusqu'à la découverte toute récente du moulage original. Celui-ci porte sur son socle le nom de l'artiste qui l'a créé: Roger Ferrier.

Né à Saint-Sulpice (Neuchâtel) en 1901, Roger Ferrier a fait l'essentiel de sa carrière à Genève, en qualité d'enseignant dans les écoles des Beaux-Arts et des Arts Industriels. Sa production personnelle est considérable. Il excellait dans les portraits, notamment ceux d'enfants. Il avait également porté à son apogée l'art du bas-relief décoratif à sujets symboliques, typique des années trente, dont on peut voir un parfait exemple au plafond de l'église genevoise du Sacré-Cœur (1939). Mais son œuvre la plus familière aux Genevois est la statuette du roi Gondebaud, sur la place du Bourg-de-Four, qui servait d'enseigne au magasin nommé d'après lui (1957). Finalement, comment ne pas citer, dans la station de ski chère à de nombreux Genevois, Verbier, la statue en bois de Notre-Dame de la Paix (1940/41)? Roger Ferrier est mort en 1977. Son gendre, Leonetto De Leon, lui a consacré une monographie en 2008.

Tout récemment, le moulage de l'Aphrodite de Cnide a été offert à l'Université de Genève par le petit-fils de l'artiste. Une exposition lui a été consacrée en décembre 2014 dans la Salle des moulages fraîchement inaugurée, sous le titre *À l'œuvre. Un regard dans l'atelier de Roger Ferrier, sculpteur genevois*. On y découvrirait le fameux moulage, entouré de quelques-unes des œuvres de l'artiste, des nus féminins directement inspirés par l'Aphrodite de Praxitèle. L'Association Hellas et Roma a participé à cette manifestation, organisée par le professeur Lorenz Baumer, aidé de Clara Fivaz. (jc)

Comité: Jacques-Simon Eggly (président), Benoit de Gorski (vice-président), Jean-Pierre Aeschbach (trésorier), Frederike van der Wielen (secrétaire), Jacques Chamay, Fiorella Cottier, Pierre Daudin, Marisa Perret.
Réviseurs: Patrick Odier et Hermann Schwytzer

AMIS

Société des Amis du Musée d'art et d'histoire

Le comité de la Société des Amis du Musée d'art et d'histoire (SAMAH) se réjouit des liens entretenus, depuis de nombreuses années déjà, avec plusieurs sociétés d'amis d'institutions culturelles genevoises. Celles-ci nous reçoivent régulièrement pour des visites guidées. En 2014, nous avons eu la chance de pouvoir emmener nos membres au Musée international de la Croix-Rouge et du Croissant-Rouge, au Musée Ariana, à la Fondation Baur, au château de Penthes, à la Bibliothèque de Genève et, enfin, à la découverte du nouveau Musée d'ethnographie. Au mois de février 2015 – et ceci pour la première fois – nous avons accueilli l'Association des amis du Mamco à l'occasion du pré-vernissage de l'exposition *Biens publics* au Rath, événement réservé habituellement aux membres donateurs et bienfaiteurs de la SAMAH. À la suite de quoi les membres de la SAMAH sont allés découvrir les collections et les expositions temporaires du Mamco.

Il nous paraît aujourd'hui essentiel de cultiver et même de renforcer les liens entre les différentes sociétés d'amis. En effet, au-delà de nos affinités respectives, nous partageons une vision commune pour notre ville où l'art et la culture doivent continuer d'occuper une place centrale. Nous devons mobiliser toutes nos énergies et nos talents pour soutenir ces belles institutions muséales genevoises. Le comité de la SAMAH s'engage au quotidien dans cette voie, conscient de notre mission de faire rayonner le musée, ses collections et le remarquable travail des conservateurs et des équipes scientifiques hors de ses murs. (CdS)

Comité: Charlotte de Senarclens (présidente), Manuel Bouvier, Emily Black Chaligné, Aubert de Proyard, Dominique de Saint-Pierre, Claude Gonet, Xavier Gonzalez-Florenzano, Andrea Hoffmann Dobrynski, Efinizia Morante Gay, Philippe Nordmann, Guillaume Pictet, Catherine Puffer, Carmen Queisser von Stockalper, Lucia Rochat, Elisabeth Tripod-Fatio, Mireille Turpin, Isabelle Viot Coster, Guy van Berchem

SOCIÉTÉ DES AMIS DU
MUSÉE D'ART ET D'HISTOIRE
SECRÉTARIAT | CASE POSTALE 1264
CH-1211 GENÈVE 1

T +41(0)79 402 50 64 | rens@samah.ch
www.samah.ch

Dans le sillage du Grand Prix d'Horlogerie de Genève « Merci aux donateurs ! »

Chaque automne, la soirée dédiée à la cérémonie du Grand Prix d'Horlogerie de Genève illumine la place Neuve : le « 12^e Art », celui qu'incarment les savoir-faire et la culture de l'horlogerie suisse et internationale, est mis à l'honneur au Grand Théâtre, notamment sur sa façade animée de motifs symboliques. Les invités des milieux horloger et artistique, économique et politique, qui contribuent au rayonnement de l'art horloger dans le monde, s'y retrouvent conformément à la vocation de cette manifestation.

Le jury international de l'édition 2014 a décerné seize prix et attribué, à la maison Breguet, l'Aiguille d'Or. Distinction suprême, celle-ci est symbolisée par un trophée imaginé par Roger Pfund : une main en or (celle de la création d'Adam par Michel-Ange) qui évoque les gestes des métiers séculaires de l'horlogerie et la dextérité complice de la main et de l'outil. Un emblème particulièrement adapté au concours 2014, qui a mis en avant les caractères classiques et traditionnels, sinon conventionnels, des montres présentées, dont les innovations technologiques avant-gardistes se réservent à l'œil expert.



Breguet
Classique Chronométrie 7727
Don Breguet 2014

Le Musée d'art et d'histoire est associé depuis 2003 à cet événement annuel en tant que récipiendaire des œuvres lauréates. Grâce à la complicité de la Fondation du Grand Prix d'Horlogerie, ce sont ainsi près de vingt-cinq garde-temps contemporains distingués lors, ou en marge, du concours qui ont rejoint la collection publique genevoise. Nous saluons ici avec reconnaissance la générosité des maisons qui ont consenti un don en 2014 et construisent avec nous le patrimoine de demain :

Breguet (1775) est distinguée par l'Aiguille d'Or 2014, grâce à son modèle *Classique Chronométrie 7727* qui met en évidence les innovations du garde-temps chronométrique (dont un pivot magnétique inédit), indissociables des savoir-faire ancrés dans le passé.

Omega (1848) honore exactement les critères du prix « Revival » (réinterprétation contemporaine d'un modèle ancien emblématique) avec *Dark Side of the Moon*, qui évoque le style iconique de la « moonwatch » qui a accompagné l'homme sur la Lune.

Seiko (1881), primée pour la troisième fois à Genève, reçoit la Petite Aiguille (montre dont le prix de vente est inférieur à CHF 8000.-) pour sa *Grand Seiko Hi-Beat 36000 GMT* et fait son entrée dans les collections du MAH : un hommage au savoir-faire historique du pionnier japonais.

Enfin, De Béthune (2002), déjà lauréate en 2011 avec un modèle aux codes esthétiques fortement identitaires (lune sphérique, aciers bleuis, silicium-palladium, triple pare-chute et berceaux mobiles), réitère son succès en 2014, grâce à un mouvement à tourbillon. Aujourd'hui, la montre primée en 2011 entre au MAH, grâce à l'intérêt inaltérable manifesté par son concepteur Denis Flageollet pour l'histoire et le patrimoine.

*Estelle Fallet, conservatrice en chef,
responsable du pôle histoire*



Omega
Dark Side of the Moon
Don Omega 2014



Seiko
Grand Seiko Hi-Beat 36000 GMT
Don Seiko 2014



De Béthune
DB 28, 2011
Don De Béthune 2015

DONATIONS

Barthélemy Menn,
Autoportrait, XIX^e siècle



MUSÉE D'ART ET D'HISTOIRE
RUE CHARLES-GALLAND 2 | CH-1206 GENÈVE
T +41(0)22 418 26 00 | mah@ville-ge.ch

HEURES D'OUVERTURE
DE 11 À 18 HEURES | FERMÉ LE LUNDI
ENTRÉE LIBRE

COLLOQUE

Une journée autour de Barthélemy Menn (1815-1893). Pour rendre hommage au peintre genevois, le Musée d'art et d'histoire organise, à l'occasion du bicentenaire de sa naissance, une journée d'étude le vendredi 19 juin, ainsi qu'une présentation d'un choix de ses dessins dans la salle 10 de l'étage des beaux-arts, dès le 20 mai.

La journée est en lien avec le projet de recherche « Barthélemy Menn, peindre et enseigner », soutenu depuis 2011 par le MAH et le Fonds national suisse. Cette étude appréhende le sujet sous différents angles, afin de résoudre les questions historiques, techniques, artistiques et pédagogiques posées par l'homme et son travail. Elle se fonde sur l'observation de l'œuvre dans son ensemble : dessins, pochades et toiles mais aussi manuscrits et lettres autographes. Ce travail prend donc non seulement en compte le peintre, mais aussi le professeur et son engagement dans divers cercles et institutions œuvrant pour la promotion des arts.

Le maître a marqué plusieurs générations d'artistes, qui se souviendront de lui jusqu'à la fin de leur vie. Ils en parleront en bien ou en mal, comme Ferdinand Hodler, le plus fameux de ses élèves qui n'a eu de cesse de le louer ou Raphaël Petrucci et Louis Gianoli qui l'ont ouvertement critiqué. Ce dernier rapporte même qu'un jour de juin 1885, alors qu'il faisait très chaud, « le père Menn, un bougre d'original plutôt nerveux que sensible » demanda à Châtillon de lui céder la place. Celui-ci, pensant que le professeur voulait procéder à une retouche, lui tendit respectueusement sa palette. Menn s'écria alors brusquement qu'elle ressemblait à un vomitif et envoya voler par la fenêtre grande ouverte l'objet couvert de couleurs.

Le colloque propose de mettre en lumière le fonds du Musée d'art et d'histoire et d'apporter une meilleure connaissance de la formation des artistes à l'époque de Menn. Son programme comprendra : une présentation de l'œuvre de Barthélemy Menn par les collaboratrices du projet qui en souligneront les aspects techniques, historiques et artistiques ; une recherche sur l'enseignement artistique, ses modèles, méthodes et réformes, du XIX^e siècle jusqu'à aujourd'hui ; et pour terminer la journée, une promenade historique sur les traces du peintre à travers Genève.

*Marie Therese Bättschmann,
chargée de projet*

Sélection d'œuvres sollicitées en prêt

1. Exposition *Migrations divines*
Marseille, Musée des Civilisations de l'Europe et de la Méditerranée (MuCEM)
Du 24 juin au 16 novembre 2015

Statuette de roi portant des offrandes

Syrie, Tello (Lagash ?)
Terre cuite, haut. 31,5 cm
Période néo-sumérienne, Ur, III^e dynastie, vers 2000 av. J.-C.
MAH, achat V. Oryng, 1954

2. Exposition *Bacchantes modernes, extase, danse et sensualité au XIX^e siècle*

Ajaccio, Palais Fesch
Du 25 juin au 28 septembre 2015
Puis Bordeaux, Musée des Beaux-Arts
Du 20 novembre 2015 au 22 février 2016

Jean-Baptiste Camille Corot

Nymphe couchée à la campagne, entre 1857 et 1859
Huile sur toile, 49 x 75 cm
Dépôt République et Canton de Genève

3. Exposition *Natura. Mito e paesaggio nel mondo antico*

Milano, Palazzo Reale
Du 22 juillet 2015 au 10 janvier 2016

Situle

Terre cuite peinte, technique de la figure rouge
Haut. 28,1 cm ; diam. 22,5 cm
Apulie, Peintre des Situles de Dublin, 360-350 av. J.-C.
Legs Edmond de Rothschild, 1998

4. Exposition *Jean-Étienne Liotard*

Édimbourg, Scottish National Gallery
Du 4 juillet au 13 septembre 2015
Puis Londres, Royal Academy of Arts
Du 24 octobre 2015 au 31 janvier 2016

Jean-Étienne Liotard

Liotard riant, vers 1770
Huile sur toile, 84 x 74 cm
Achat 1893



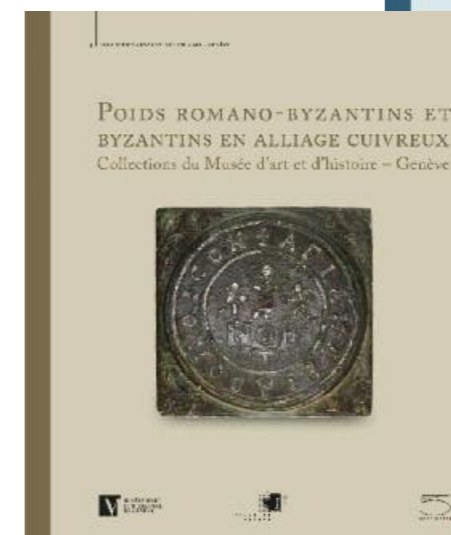
LE MAH DANS LE MONDE

Publications autour de Byzance : l'aboutissement

Durant cette année 2015, Marielle Martiniani-Reber, conservatrice en chef au MAH, publie, avec ses collègues et de nombreux chercheurs, plusieurs ouvrages permettant de se plonger dans la découverte des collections dont elle a la responsabilité. Des collections trop souvent méconnues et présentant cependant un grand intérêt pour les études byzantines.

Ainsi, paraissent aux mois d'avril et de mai *L'aniconisme dans l'art religieux byzantin. Actes du colloque de Genève 1-3 octobre 2009*, en collaboration avec Matteo Campagnolo et André-Louis Rey (Unige), l'ouvrage *Donation Janet Zakos. De Rome à Byzance*, ainsi que *Poids romano-byzantins et byzantins en alliage cuivreux. Collection du Musée d'art et d'histoire, Genève*, par Matteo Campagnolo et Klaus Weber. La publication *Sceaux de la collection Georges Zakos au Musée d'art et d'histoire de Genève* par Maria Campagnolo est prévue pour la fin de l'année.

Enfin un important catalogue accompagnera *Byzance en Suisse*, la grande exposition prévue au Rath du 4 décembre 2015 au 13 mars 2016.



Bibliothèque d'art et d'archéologie Marché aux puces de livres d'art

La BAA organise son désormais traditionnel marché aux puces annuel. Livres neufs et d'occasion y sont vendus à prix réduit. Il y en a pour tous les goûts, du design à la sculpture en passant par la peinture, l'architecture et la photographie.

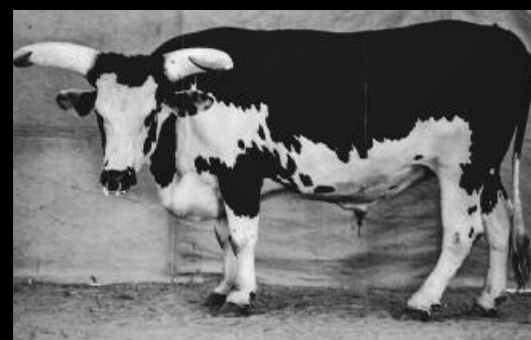
Des magazines, revues et catalogues de ventes aux enchères sont par ailleurs mis gratuitement à disposition du public à la médiathèque, qui dispose également d'un coin café.

Jeudi **11 juin**, de 10 à 18 heures
Bibliothèque d'art et d'archéologie
5, promenade du Pin
1204 Genève

CHRONIQUE



RE- GARDS



Retour en images sur l'inauguration de l'exposition *Biens publics* le 26 février au Rath



Entretiens du mercredi

Les entretiens du mercredi valorisent les collections permanentes du Musée d'art et d'histoire et permettent au public d'approfondir sa connaissance des œuvres exposées.

À 12 h 30, au Musée d'art et d'histoire
Gratuit, sans réservation

6 mai

La Vie humaine de Carl Gustav Jung: un chef-d'œuvre symboliste en bois sculpté, par Gaël Bonzon

20 mai

Jean-Pierre Saint-Ours et Alexandre Calame: peintres du sublime?, par Isabelle Payot Wunderli

10 juin

Fantaisies courtoises. Œuvres médiévales en ivoire, par Sylvie Aballéa

24 juin

Les arts du feu à Byzance: techniques de fabrication de la céramique médiévale, par Gabriella Lini

1 MUSÉE D'ART ET D'HISTOIRE (MAH)

Rue Charles-Galland 2 | CH - 1206 Genève
T +41(0)22 418 26 00 | F +41(0)22 418 26 01
mah@ville-ge.ch
Bus 1-3-5-7-8-36; Tram 12; P Saint-Antoine
P cars: Bd Helvétique
Chaises roulantes: Bd Jaques-Dalcroze 9
Ouvert de 11 à 18 heures. Fermé le lundi
Entrée libre aux collections permanentes

Christiane Baumgartner. White Noise
20 mars - 28 juin 2015

Aimer la matière. Un regard mis à l'honneur

29 mai - 31 décembre 2015
Inauguration le 28 mai, dès 18 heures
Entrée libre

Peintures italiennes et espagnoles

26 juin - 31 décembre 2015
Entrée libre

Jean-Pierre Saint-Ours. Un peintre dans l'Europe des Lumières

25 septembre - 31 décembre 2015
Inauguration le 24 septembre, dès 18 heures

2 CABINET D'ARTS GRAPHIQUES DU MUSÉE D'ART ET D'HISTOIRE (CdAG)

Promenade du Pin 5 | CH - 1204 Genève
T +41(0)22 418 27 70 | F +41(0)22 418 27 71
mah@ville-ge.ch
Bus 1-3-5-7-8-36; P Saint-Antoine
Ouvert de 11 à 18 heures, uniquement durant les expositions. Fermé le lundi

« Pardonnez-leur »

5 mars - 14 juin 2015
Entrée libre

2 BIBLIOTHÈQUE D'ART ET D'ARCHÉOLOGIE DU MUSÉE D'ART ET D'HISTOIRE (BAA)

Promenade du Pin 5 | CH - 1204 Genève
T +41(0)22 418 27 00 | F +41(0)22 418 27 01
Guide vocal: +41(0)22 418 34 11
info.baa@ville-ge.ch
Bus 1-3-5-7-8-36; P Saint-Antoine

Salle de lecture, 1^{er} étage: du lundi au vendredi, de 10 à 18 heures, le samedi, de 9 à 12 heures
Fermé le dimanche
Informations: T +41(0)22 418 27 07

Médiathèque: du lundi au vendredi, de 11 à 16 heures
Fermé le samedi et le dimanche
Informations: T +41(0)22 418 27 18

N.B. Horaire modifié les jours fériés et lors des congés officiels

Les livres de jeux. Quand les artistes entrent dans la partie

11 novembre 2014 - 30 mai 2015
Entrée libre

3 MAISON TAVEL

Rue du Puits-Saint-Pierre 6 | CH - 1204 Genève
T +41(0)22 418 37 00 | F +41(0)22 418 37 01
mah@ville-ge.ch
Bus 36; P Saint-Antoine
Ouvert de 11 à 18 heures. Fermé le lundi
Entrée libre aux collections permanentes

Devenir suisse

16 mai 2015 - 10 janvier 2016
Inauguration le 19 mai, à 11 heures

4 LE RATH

Place Neuve 1 | CH - 1204 Genève
T +41(0)22 418 33 40 | F +41(0)22 418 33 51
mah@ville-ge.ch
Bus 3-5-36; Tram 12-15-18
P Plainpalais; P cars: Rue François-Diday
Ouvert de 11 à 18 heures. Nocturne le 2^e mercredi du mois, jusqu'à 19 heures. Fermé le lundi. Ouvert uniquement durant les expositions

« J'aime les panoramas. » S'approprier le monde

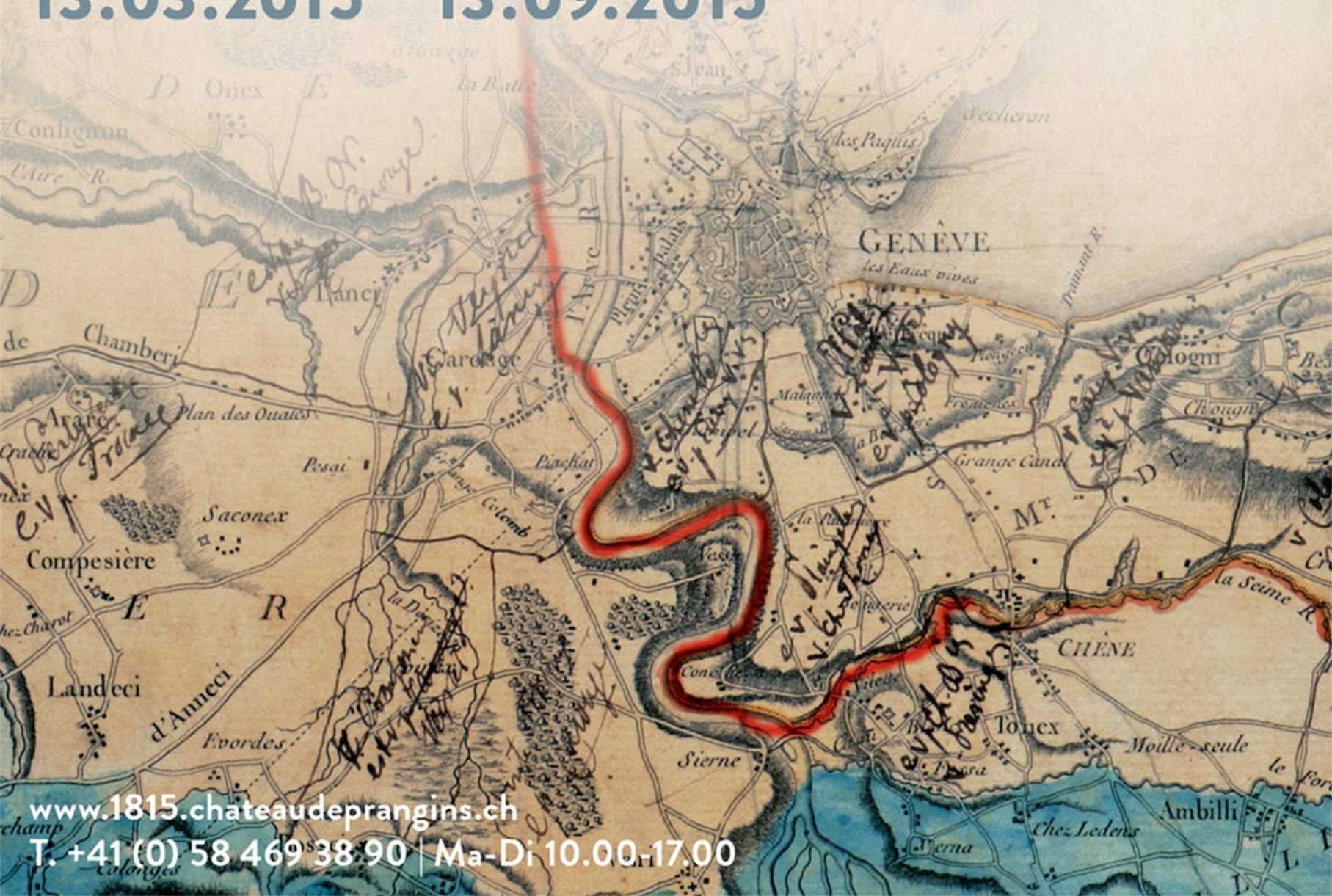
12 juin - 27 septembre 2015
Inauguration le 11 juin, dès 18 heures



Plan reproduit avec l'autorisation du cadastre de Genève 09.09.02

Château de Prangins. MUSEE NATIONALE SUISSE, SCHWEIZERISCHES NATIONALMUSEUM, MUSEO NAZIONALE SVIZZERO, MUSEUM NAZIONALE SVIZZERO.

LA SUISSE REDESSINÉE. DE NAPOLEON AU CONGRÈS DE VIENNE 13.03.2015 – 13.09.2015



www.1815.chateaudoprangins.ch
T. +41 (0) 58 469 38 90 | Ma-Di 10.00-17.00