

MAI - AOÛT 2014

MAHIC DES MUSÉES D'ART ET D'HISTOIRE DE GENÈVE



Impressum

Directeur : Jean-Yves Marin
 Rédactrice responsable : Sylvie Treglia-Détraz
 Rédactrice : Florence Joye
 Relecture : Christiane Zimmermann
 Photothèque : Angelo Lui
 Graphisme : designbysupernova.com
 Impression : Imprimerie Atar Roto Presse S.A.
 Genève, ISSN 1664-0829
 Le MAHG des Musées d'art et d'histoire paraît trois fois par an.
 Tirage : 17 000 exemplaires
 © 2014, Musées d'art et d'histoire, Genève
 Sans demande écrite et accord préalable, toute reproduction, intégrale ou partielle, des textes et des illustrations de cette édition est interdite.

Couverture

Auguste Rodin (1840-1917)
Femme accroupie, dite La Muse tragique
 1890 (modèle original), 1896 (fonte)

**DIRECTION ET ADMINISTRATION
 DES MUSÉES D'ART ET D'HISTOIRE**
 RUE CHARLES-GALLAND 2
 CP 3432 I CH-1211 GENEVE 3

T +41(0)22 418 26 00 I F +41(0)22 418 26 01
 mah@ville-ge.ch I www.mah-geneve.ch

ÉDITION ORAILE

Crédits photographiques

p. 1 : © MAH, photo : P. Schälchli, inv. 1896-10
 p. 3 : © MAH
 pp.4-5 : © CICR, photo : F. Boissonnas
 pp. 6-7 : © Staatliche Kunstsammlungen Dresden, photo : W. Lieberknecht, inv. ZV 1719
 pp. 8-9 : © Legs Étienne Duval, Genève; Cabinet d'arts graphiques des MAH, photo : A. Longchamp, inv. 1914-70
 © Cabinet d'arts graphiques des MAH, inv. E 2012-908
 pp. 10-11 : © MAH, photo : F. Bevilacqua
 p. 12 : © MAH, photo : B. Jacot-Descombes
 p. 13 : © MAH, photo : D. Matthey
 pp. 14-15 : © MAH, photo : E. Marconi, inv. IM 468
 pp. 16-17 : © Collection Hellas et Roma; MAH, photo : B. Jacot-Descombes, inv. HR 1997-25
 p. 18 : © Collection de la Société des Arts de Genève; MAH, photo : MAH, inv. Bou [2] 1
 p. 19 : © don Pierre Koukjian, MAH, photo : B. Jacot-Descombes
 p. 20 : © MAH, photo : B. Jacot-Descombes
 p. 21 : © MAH, photo : A. Longchamp, inv. 1922-0094; photos : J.-M. Yersin, inv. 1990-0055, inv. AD 5128; photo : A. Longchamp, inv. DE 0275; photo : B. Jacot-Descombes, inv. 1988-0041
 p. 22 : © MAH

Sommaire

Éditorial	3	Hellas et Roma	16
Musée Rath		Chronique	18
<i>Humaniser la guerre ?</i>	4	Dons	19
Musée d'art et d'histoire		Amis	20
<i>Rodin. L'accident. L'aléatoire</i>	6	Le MAH dans le monde	21
Cabinet d'arts graphiques		Regards	22
<i>Satires!</i>	8	Pratique	23
Musée d'art et d'histoire			
Vie du musée	10		
Rénover, agrandir	14		



À chacune de vos visites, lorsque vous admirez une œuvre d'art ou un objet d'histoire, rappelez-vous que de nombreux professionnels sont intervenus en amont. L'inventaire et la photographie, les transports et la conservation-restauration ont accompagné les choix des conservateurs. Les scénographes et le service de la communication entrent également en scène, accompagnés de la médiation culturelle. Les services administratifs travaillent en collaboration avec les différents secteurs, afin de concrétiser cette foisonnante vie artistique et culturelle.

Le CICR revient au Rath

Contrairement à l'art contemporain, intrinsèquement présent au musée, l'histoire récente ne faisait, jusqu'alors, que peu l'objet d'investigation muséographique. Cette situation évolue ce printemps grâce à un partenariat avec le Comité international de la Croix-Rouge et le Musée international la Croix-Rouge et du Croissant-Rouge, récemment repensé, dans le cadre de l'exposition *Humaniser la guerre ? CICR-150 ans d'action humanitaire*.

L'origine de cette exposition est la commémoration de la réquisition du Musée Rath de 1914 à 1919, afin d'y installer l'Agence internationale des prisonniers de guerre. Un événement marquant pour la Genève du début du XX^e siècle. Aujourd'hui, le monde entier connaît le CICR, mais que sait-on vraiment de cette grande organisation humanitaire ? *Humaniser la guerre ?* est d'ores et déjà un événement international et sa circulation, attendue en France, en Grande-Bretagne ou encore au Canada, fera rayonner les valeurs humanitaires de Genève.

Vous découvrirez dans cette nouvelle édition du MAHG une programmation qui – je l'espère – saura vous séduire, vous faire mieux connaître les richesses du musée et ses nombreux partenariats suisses et internationaux. Partout, de la Bibliothèque d'art et d'archéologie au Cabinet d'arts graphiques, de la Maison Tavel au Musée Rath et bien sûr au MAH, vous pourrez profiter d'expositions et d'événements culturels pour tous.

Bienvenue au musée!

Jean-Yves Marin,
 directeur des Musées d'art et d'histoire
 de la Ville de Genève

Le retour du CICR au Musée Rath

En août 1914, le Comité international de la Croix-Rouge installe son Agence internationale des prisonniers de guerre (AIPG) dans son petit bureau du 3, rue de l'Athénée. Mais bientôt la volumineuse correspondance qu'elle reçoit et qu'elle traite lui impose de déménager dans des locaux plus grands. Après un bref passage au Palais Eynard, l'agence s'installe le 12 octobre 1914 au Musée Rath, qu'elle occupe jusqu'à fin 1919. Près de 3000 collaborateurs, bénévoles ou salariés, vont y travailler. Pour loger l'intégralité de ses services et notamment les trois consacrés aux recherches (Services de l'Entente, des Puissances centrales et des Civils), les moindres recoins du musée sont occupés, en hauteur comme

en largeur. Il ne s'agit là que d'un premier épisode, puisqu'en 1939-1945 une partie des services de l'Agence centrale des prisonniers de guerre du CICR s'installera de nouveau dans le prestigieux bâtiment de la place Neuve.

Le lien qui associe l'histoire du Comité international de la Croix-Rouge à la ville de Genève s'incarne donc de manière toute particulière dans les murs du Musée Rath. C'est pourquoi une exposition consacrée aux 150 ans du CICR ne pouvait trouver lieu plus indiqué que celui-ci. Le musée des sœurs Rath et l'exposition qu'il accueille aujourd'hui nous invitent à une mise en perspective. En effet, le siècle passé depuis la Première Guerre mondiale, et le temps plus long encore écoulé depuis la fondation du Comité, furent ceux de permanentes turbulences qui imposèrent au CICR une évolution radicale.

Le projet des fondateurs du CICR « d'humaniser la guerre » s'est confronté en 150 ans à de nombreux conflits armés d'intensité et de natures variées. À la guerre traditionnelle, opposant deux nations sur un champ de bataille, se sont ajoutés de nouvelles violences et des acteurs autres que les seuls soldats des armées régulières. Sur le théâtre des deux conflits mondiaux, dans la confusion des guerres civiles, dans la brutalité des décolonisations ou dans la nébuleuse des attentats terroristes, le CICR a dû sans cesse réinventer et compléter ses modes d'intervention. Les quelque 190 conflits dans lesquels il a été actif depuis 1863 ont jalonné cet apprentissage et cette adaptation continue à une violence armée de plus en plus polymorphe.

L'exposition *Humaniser la guerre ?* nous plonge au cœur de cette aventure humaine, de cette épopée au secours des victimes. Elle nous confronte à notre propre histoire autant qu'elle nous invite à connaître et à comprendre l'une des principales organisations humanitaires contemporaines.

Bertrand Mazeirat,
commissaire de l'exposition

HUMANISER LA GUERRE ?

DU 30 AVRIL
AU 20 JUILLET 2014

INAUGURATION LE 29 AVRIL,
DÈS 18 HEURES

LES RENDEZ-VOUS À NE PAS MANQUER

Visites commentées

Dimanches **11 mai** et **15 juin**, à 11 h 30
Par les commissaires Iris Meierhans et Daniel Palmieri

Midis de l'expo

Mardi **6 mai** à 12 h 30
L'action du CICR hier et aujourd'hui : témoignage sur 44 ans d'engagement humanitaire (1970-2014), par François Bugnion

Judi **12 juin**, à 12 h 30

Tout ce que vous avez toujours voulu savoir sur l'histoire du CICR, sans jamais oser le demander, par Daniel Palmieri

Sans réservation, dans la limite des places disponibles
Entrée de l'exposition payante

Événement

Samedi **3 mai**, de 14 à 17 heures
Au parc des Bastions, lieu-dit « La Crypte »
Raid Cross. Deviens délégué-e de la Croix-Rouge!
Jeux de rôle avec la Croix-Rouge Jeunesse genevoise
Gratuit, dans la limite des places disponibles

Escapades guidées

Dimanches **11 mai**, **15 juin** et **6 juillet**, à 14 heures
Henry Dunant : de Solferino à la Croix-Rouge
Parcours dans la Vieille-Ville lié à Henry Dunant et à la fondation de la Croix-Rouge, par l'association Genève Escapade
Départ devant le Musée Rath
Gratuit, dans la limite des places disponibles

Cycle de films aux cinémas du Grütli

À 20 h 30, projections suivies de discussions
Programme détaillé : www.cinemas-du-gruttli.ch

Judi **8 mai**

Le CICR se filme, de 1923 à 2013

Mercredi **14 mai**

Vous avez dit victime ?

Mercredi **28 mai**

La médiatisation des conflits

Mercredi **11 juin**

Autour des films du CICR des années 1940-1950

Mercredi **18 juin**

Les soins de santé en danger

Programme complet et détaillé sur
www.mah-geneve.ch

Exposition conçue par les Musées d'art et d'histoire, le CICR et le Mémorial de Caen, développée en collaboration avec le Musée international de la Croix-Rouge et du Croissant-Rouge

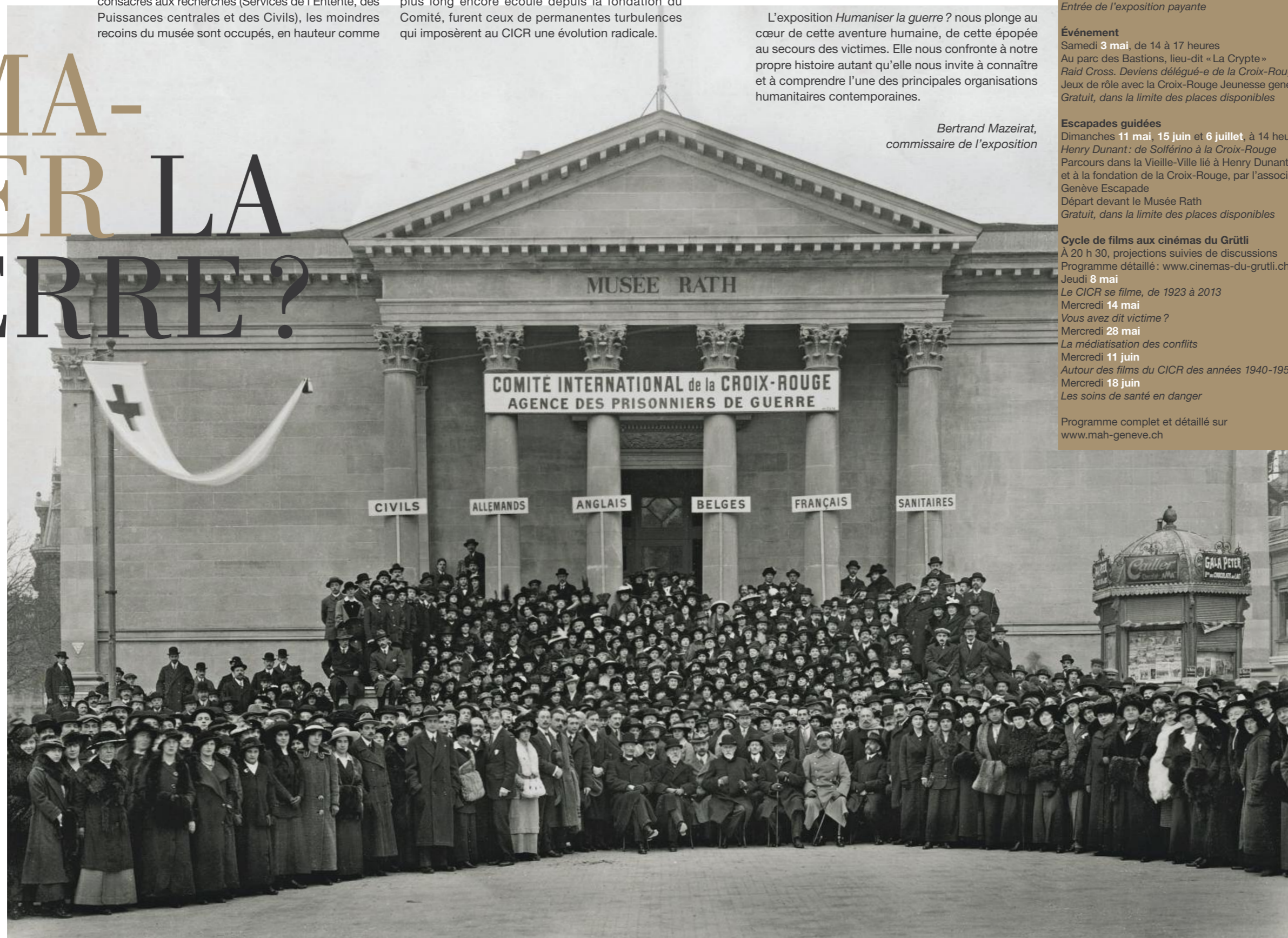
Cette exposition a été réalisée grâce au généreux soutien de la Fondation Hans Wilsdorf.

Autour de l'exposition

Ouverte sur la société par son thème même, l'exposition *Humaniser la guerre ?* déploie un programme d'activités qui implique divers acteurs culturels et artistiques de la cité.

Plusieurs institutions partenaires ont ainsi entrepris un travail dont la restitution se fait dans le cadre de l'exposition. Le département d'histoire générale de l'Université de Genève, qui a mené de fascinantes recherches au fonds de photographies du CICR, s'est par exemple penché sur *L'évolution de la représentation de la souffrance dans les photographies du CICR*. Les étudiants partagent leurs recherches avec le public lors de *Midis de l'expo*, les 8, 15, et 22 mai. La filière *Conception multimédia* du Centre de formation professionnelle en arts appliqués (CFPAA) a, quant à elle, travaillé plus largement sur la notion de « victime ». Les clips réalisés par les étudiants sont projetés et commentés par leurs auteurs lors d'une soirée spéciale, le mercredi 14 mai, aux cinémas du Grütli.

Des activités hors les murs sont également prévues. Le samedi 3 mai, un RAID CROSS est organisé dans le parc des Bastions : un jeu de rôle durant lequel chacun (à partir de 12 ans) a la possibilité d'incarner, le temps d'une mise en situation, un délégué du CICR. L'association Genève Escapade convie, quant à elle, à des promenades en ville liées aux monuments et aux lieux emblématiques de l'histoire du CICR. Le Musée international de la Croix-Rouge, pour sa part, propose des visites thématiques particulières de ses collections, complétant ainsi la présentation du Rath. Lors de la Nuit des musées enfin, le samedi 17 mai, c'est la danse contemporaine qui est à l'honneur, avec la performance *Cata Strophe* de Foofwa d'Imobilité, donnée non loin du Rath (voir en page 10). (dm)



Personnel de l'Agence internationale des prisonniers de guerre devant le Musée Rath, décembre 1914

Cette exposition a été rendue possible grâce au généreux soutien de la Fondation Hans Wilsdorf.

MUSÉE D'ART ET D'HISTOIRE
RUE CHARLES-GALLAND 2 | CH-1206 GENÈVE
T +41(0)22 418 26 00 | mah@ville-ge.ch

HEURES D'OUVERTURE
DE 11 À 18 HEURES | FERMÉ LE LUNDI

RODIN L'ACCIDENT L'ALÉATOIRE

DU 20 JUIN AU
28 SEPTEMBRE 2014

INAUGURATION LE 19 JUIN,
DÈS 18 HEURES

Le Musée d'art et d'histoire consacre cet été une importante exposition au sculpteur Rodin. L'idée de ce projet est née de la présence, dans les collections du MAH, d'un ensemble de trois sculptures offertes par l'artiste à la Ville de Genève en 1896. Un buste de *L'Homme au nez cassé* de 1864, une version du *Penseur* de 1880 et enfin la *Muse tragique*, spectaculaire figure extraite du *Monument à Victor Hugo* (1890). C'est cette œuvre qui a décidé de la direction que devait prendre cette exposition, car elle est loin de présenter la surface lisse et les traits sereins des sculptures de son époque. De fait, elle a dû subir quelques chocs, quelques accidents dans l'atelier du maître. La fonte présente des défauts et elle en porte les stigmates sur les bras et le visage. *L'Homme au nez cassé* a également subi un accident : la partie arrière de la tête est tombée, transformant un buste en masque.

Catalogue

Édité par Antoinette Le Normand-Romain et Laurence Madeline, avec des contributions de François Blanchetière, Thierry Dufrene, Dario Gamboni, Isabelle Payot Wunderli, Hélène Pinet, Alicia Robinson, Christine Buley-Uribe, Bernard Vouilloux
Publié par 5 Continents Éditions

L'accident est courant chez les sculpteurs du XIX^e siècle, ainsi que l'évoque Émile Zola dans son roman *L'Œuvre* (1886) :

« Peu à peu, la statue s'animaient tout entière, les reins roulaient, la gorge se gonflait dans un grand soupir, entre les bras desserrés. Et, brusquement, la tête s'inclina, les cuisses fléchirent, elle tombait d'une chute vivante [...] »

- Nom de Dieu ! Ça casse, elle se fout par terre !
En dégelant, la terre avait rompu le bois trop faible de l'armature. Il y eut un craquement, on entendit le dos se fendre. [...] Une seconde, elle oscilla, puis s'abattit d'un coup, sur la face, coupée aux chevilles, laissant ses pieds collés à la planche. [...] [Le sculpteur] voulait être le seul à ramasser ces débris [...]. Lentement, il se traînait à genoux, prenait les morceaux un à un, les couchait, les rapprochait sur une planche... [...] ses sanglots se calmaient, il dit enfin avec un grand soupir
- Je la ferai couchée... »

Rodin tient compte de l'aléatoire et intègre l'accident dans sa démarche créatrice, ouvrant ainsi la porte à une véritable révolution dans le domaine de la sculpture : Antoine Bourdelle, Medardo Rosso, Henri Matisse ou Pablo Picasso ont à sa suite fait de l'aléatoire leur allié, tout comme les œuvres dégradées, accidentées de Camille Claudel et d'Edgar Degas ont été acceptées telles qu'elles ont été retrouvées après l'internement de l'une et la mort de l'autre, par un public au regard désormais éduqué.

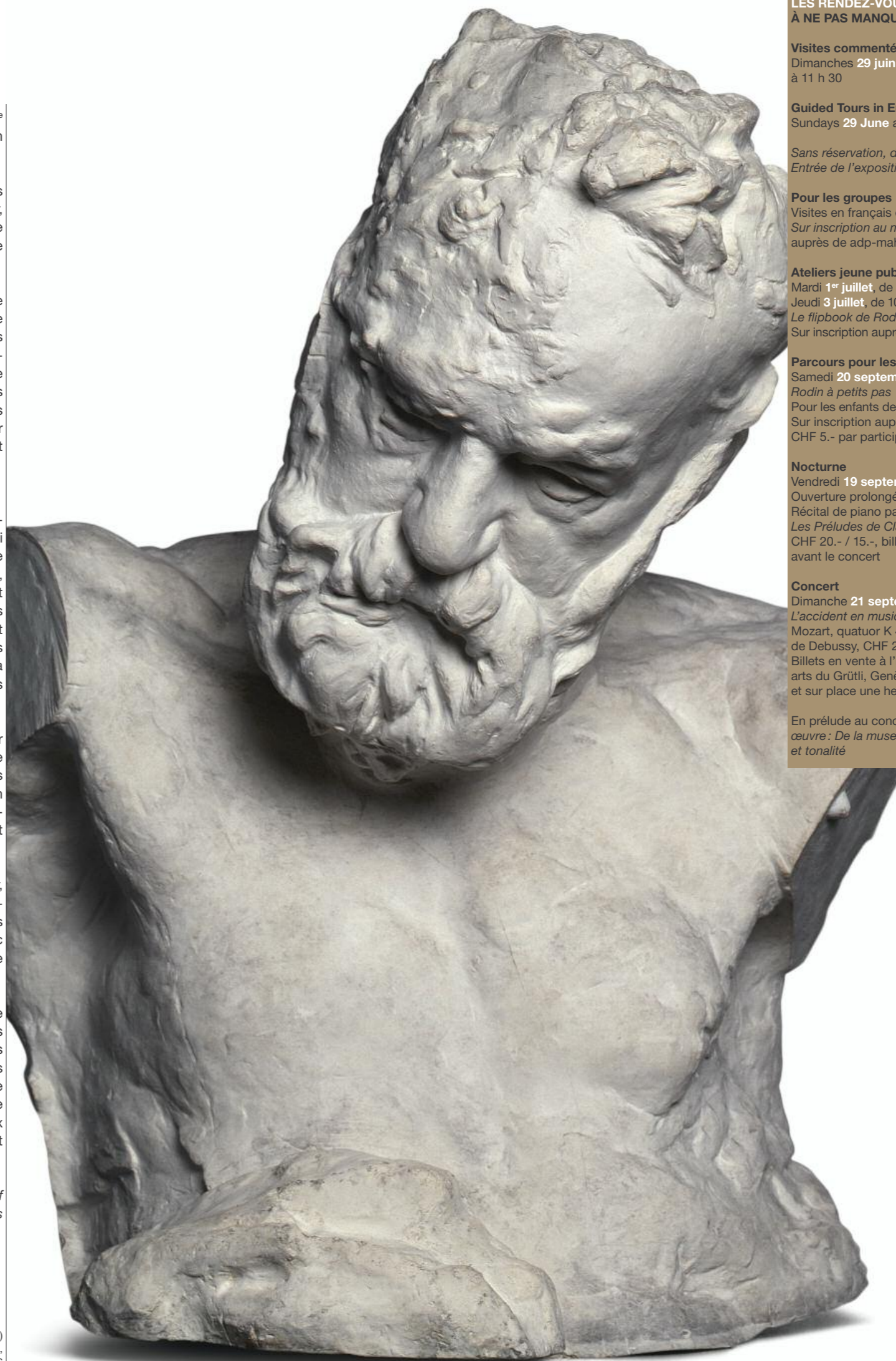
Tandis que le hasard s'affirme comme acteur de la création aux côtés de l'artiste, le phénomène de l'accident a acquis une place de plus en plus importante dans la société moderne, devenant non seulement processus créatif, mais aussi sujet, révélant le drame d'un monde en accélération autant que la grandeur tragique de l'accident.

L'exposition, qui aborde un thème très novateur, inclut certaines œuvres de Rodin gravement endommagées, notamment lors de la destruction des Twin Towers, à New York en 2001, et s'achève avec des sculptures contemporaines de César ou de Bertrand Lavier.

Cette présentation bénéficie du soutien du Musée Rodin de Paris qui a consenti à de magnifiques prêts. Dessins, photos, sculptures monumentales ou petites, ce sont environ quatre-vingts œuvres qui viennent ainsi compléter, éclairer le fonds que le Musée d'art et d'histoire doit à la générosité de Rodin lui-même. D'autres musées internationaux et collectionneurs privés contribuent aussi à cet événement exceptionnel.

*Laurence Madeline, conservatrice en chef
et responsable du pôle beaux-arts*

Auguste Rodin (1840-1917)
Victor Hugo, Buste héroïque,
première version, 1896



LES RENDEZ-VOUS À NE PAS MANQUER

Visites commentées

Dimanches 29 juin 24 août 14 et 21 septembre,
à 11 h 30

Guided Tours in English

Sundays 29 June and 14 September, at 3 pm

Sans réservation, dans la limite des places disponibles
Entrée de l'exposition payante

Pour les groupes

Visites en français et en anglais
Sur inscription au minimum 15 jours avant la date choisie
auprès de adp-mah@ville-ge.ch

Ateliers jeune public

Mardi 1^{er} juillet, de 10 heures à 12 h 15, pour les 9-11 ans
Jeudi 3 juillet, de 10 heures à 12 h 15, pour les 12-14 ans
Le flipbook de Rodin
Sur inscription auprès de adp-mah@ville-ge.ch, CHF 14.-

Parcours pour les tout-petits

Samedi 20 septembre, à 10 heures

Rodin à petits pas

Pour les enfants de 3-5 ans accompagnés d'un adulte
Sur inscription auprès de adp-mah@ville-ge.ch,
CHF 5.- par participant

Nocturne

Vendredi 19 septembre

Ouverture prolongée de l'exposition jusqu'à 19 heures
Récital de piano par Meglena Tzaneva à 19 heures
Les Préludes de Claude Debussy
CHF 20.- / 15.-, billets en vente sur place une heure
avant le concert

Concert

Dimanche 21 septembre, à 11 heures

L'accident en musique, par le Quatuor de Genève
Mozart, quatuor K 465 « Les dissonances » et quatuor
de Debussy, CHF 20.- / 15.-
Billets en vente à l'Espace Ville de Genève, Maison des
arts du Grütli, Genève Tourisme & Congrès, Cité Seniors
et sur place une heure avant le concert

En prélude au concert, à 10 h 30, *Vingt minutes, une
œuvre : De la muse tragique à la musique, accident
et tonalité*

SATIRES !

DU 16 MAI AU 31 AOÛT 2014

INAUGURATION LE 15 MAI,
DÈS 18 HEURES

Caricatures genevoises et anglaises du XVIII^e siècle

« Âge d'or de la caricature anglaise », la seconde moitié du XVIII^e siècle voit naître un nouveau type d'images satiriques. Imprégnés des traditions italiennes et nordiques, des artistes tels que le précurseur William Hogarth, plus tard Isaac Cruikshank, Thomas Rowlandson et James Gillray, inventent un style et une grammaire visuelle qui seront à la base de la satire moderne. Usant des procédés communs de la charge – exagération, déformation, juxtaposition antithétique, scatologie, animalisation... – ils réagissent aux événements de leur époque et en fustigent les travers. Les progrès techniques de la gravure, ainsi que la diffusion des estampes à un public élargi par l'intermédiaire de commerces spécialisés, font de ces images des vecteurs idéologiques particulièrement efficaces.

Ces imprimés connaissent rapidement un grand succès et sont abondamment diffusés dans une Europe en proie à des bouleversements majeurs, tant sur le plan politique qu'économique ou social. Ville éclairée, la Genève des années 1790 n'échappe pas au phénomène, son anglophilie traditionnelle cohabitait sans mal avec les idées françaises dont elle s'inspire pour faire sa propre révolution en 1792. Quelques artistes genevois, Jean Huber (dit « Huber Voltaire »), Louis-Ami Arlaud-Jurine, mais surtout Wolfgang-Adam Töpffer, père de Rodolphe, témoignent de cette influence dans des feuilles tantôt aimablement ironiques, tantôt violemment polémiques.

Si les historiens de l'art attestent le rapport entre les caricaturistes anglais et leurs contemporains genevois, aucune exposition ne l'avait montré à ce jour. Le Cabinet d'arts graphiques se propose donc d'en donner un aperçu grâce à des feuilles, pour certaines inédites, majoritairement issues de ses collections et de celles de la Bibliothèque de Genève.

Wolfgang-Adam Töpffer (1766-1847)
Petit appareil servant à diminuer ou augmenter
la générosité des citoyens, vers 1817

Caroline Guignard,
commissaire de l'exposition



William Hogarth (1697-1764)
Le Concert, 1733



LES RENDEZ-VOUS À NE PAS MANQUER

Visites commentées

Samedi 17 mai à 18 h 30 et 20 h 30
Parcours de l'exposition en compagnie de Caroline Guignard, commissaire de l'exposition
Dans le cadre de la Nuit des musées 2014
Entrée avec le super-pass
Renseignement sur www.nuitdesmusees-geneve.ch

Dimanches 18 mai, 15 juin et 31 août, à 11 h 30

Guided Tours in English

Saturday 17 May, at 7.30 and 9.30 pm
Sundays 18 May, 15 June and 31 August, at 3 pm

Sans réservation, dans la limite des places disponibles
Entrée libre

Pour les groupes

Parcours de l'exposition en compagnie d'une historienne de l'art
Sur inscription au minimum 15 jours avant la date choisie

Midis de l'expo

Vendredi 23 mai, à 12 h 30
Wolfgang-Adam Töpffer caricaturiste,
par Lucien Boissonnas

Mardi 3 juin, à 12 h 30

Genève à la Restauration, par Olivier Fatio

Vendredi 6 juin, à 12 h 30

La caricature en Suisse de Révolution en révolutions,
par Philippe Kaenel

Mardi 26 août, à 12 h 30

L'âge d'or de la caricature anglaise,
par Caroline Guignard

Sans réservation, dans la limite des places disponibles
Entrée libre

Töpffer à l'honneur

Cette année 2014 marque le 200^e anniversaire de l'entrée de Genève dans la Confédération. En 1814, Wolfgang-Adam Töpffer fustige les tentations oligarchiques des rédacteurs de la première Constitution genevoise dans une série d'aquarelles à l'humour caustique, conservées au MAH depuis 1914. Outre l'exposition du CdAG, ces pages sont mises à l'honneur dans un ouvrage et une présentation au Musée international de la Réforme, auxquels le MAH est heureux de collaborer.

L'ouvrage

Les caricatures d'Adam Töpffer et la Restauration genevoise, de Daniel Baud-Bovy, 2^e édition revue et augmentée par Olivier Fatio, Lucien Boissonnas et Caroline Guignard, sous les auspices du Musée d'art et d'histoire de Genève; Bibliothèque des Arts, Lausanne, 24 x 28 cm, 192 pages, env. 75 illustrations en couleur, CHF 49.-

L'exposition du Musée international de la Réforme

1814. Premières genevoiseries, Musée international de la Réforme, Genève, 1^{er} octobre 2014 – 1^{er} février 2015

Nuit des héros

Samedi 17 mai, les portes des musées genevois ne fermeront pas en fin de journée. Pour la deuxième année consécutive, place aux visiteurs du soir qui pourront (re)découvrir les collections et expositions sous un autre jour... de nuit!

Pour cette nouvelle Nuit des musées organisée par le Département de la culture et du sport, le Rath, la Maison Tavel et le Cabinet d'arts graphiques seront ouverts jusqu'à 23 heures et le Musée d'art et d'histoire jusqu'à une heure du matin, avec une palette de propositions élaborée pour satisfaire tous les goûts.

Le MAH embrasse le thème de la Nuit genevoise des musées 2014 – soit les *Super-héros* – avec une série de *Vingt minutes, une œuvre* pour découvrir quelques héroïnes, héros ou anti-héros des collections: de *La plus jolie femme de Paris*, tableau de Tissot mettant en scène une héroïne d'un soir, au héros grec Achille, en passant par l'anti-héros malheureux de l'Escalade, Charles-Emmanuel de Savoie, ou encore le Mont-Blanc, cette montagne des héros.

Au Cabinet d'arts graphiques, c'est l'exposition *Satires! Caricatures genevoises et anglaises du XVIII^e siècle* fraîchement inaugurée qui est mise à l'honneur. Des visites commentées en français et en anglais sont proposées pour découvrir des héros – souvent malheureux – mis en scène dans cette iconographie savoureuse.

Quant au Rath – qui accueille l'exposition *Humaniser la guerre? CICR - 150 ans d'action humanitaire* –, il propose en guise de prologue à la visite une performance de danse dans le parc des Bastions. Les élèves de la filière danse du Centre de formation professionnelle arts appliqués (CFPAA) présentent *Cata'Strophe*, du chorégraphe genevois Footwa d'Imobilité, une création qui fait écho aux thématiques de l'exposition célébrant les héros de l'humanitaire.

Enfin, la Maison Tavel inaugure son nouveau parcours audioguidé. Téléchargeable gratuitement sur smartphone, il est aussi disponible à l'accueil sur location pour ceux qui ne seraient pas équipés de cette technologie. Une occasion de déambuler dans la plus ancienne demeure de Genève avec des commentaires sur mesure, disponibles dans plusieurs langues.

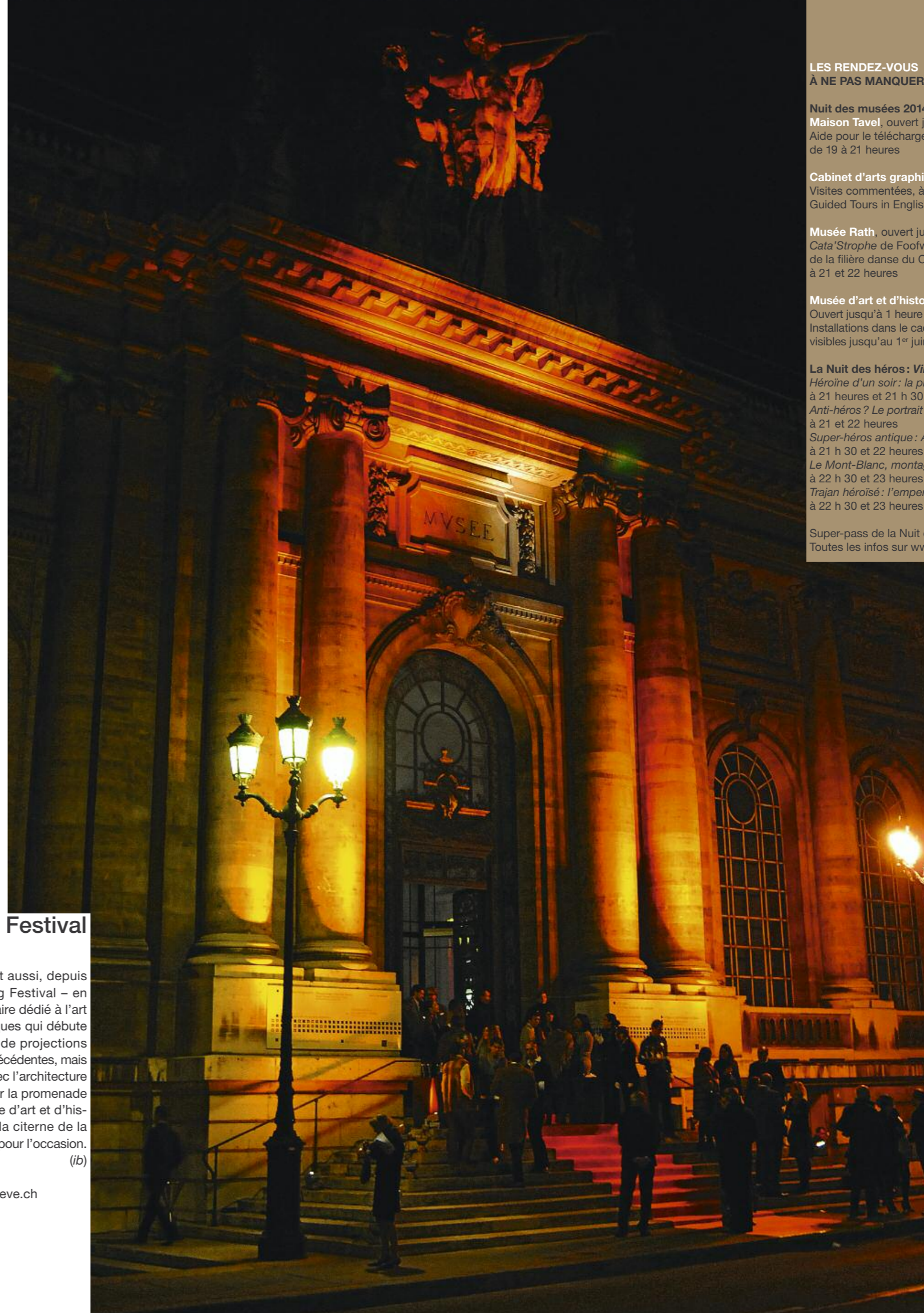
Isabelle Burkhalter,
responsable de la médiation

NUIT DES MU- SÉES

Retour du Mapping Festival

Mais qui dit Nuit des musées dit aussi, depuis 2012, partenariat avec le Mapping Festival – en préambule au festival pluridisciplinaire dédié à l'art audiovisuel et aux cultures numériques qui débute le 22 mai. Pour cette édition, pas de projections architecturales comme les années précédentes, mais deux installations qui dialoguent avec l'architecture des sites: aérienne et lumineuse sur la promenade de l'Observatoire, en face du Musée d'art et d'histoire, mystérieuse et sonore dans la citerne de la Maison Tavel, spécialement ouverte pour l'occasion. (ib)

Pour en savoir plus: www.mah-geneve.ch



LES RENDEZ-VOUS À NE PAS MANQUER

Nuit des musées 2014

Maison Tavel, ouvert jusqu'à 23 heures
Aide pour le téléchargement de l'audioguide de 19 à 21 heures

Cabinet d'arts graphiques, ouvert jusqu'à 23 heures
Visites commentées, à 18 h 30 et 20 h 30
Guided Tours in English, at 7.30 pm and 9.30 pm

Musée Rath, ouvert jusqu'à 23 heures
Cata'Strophe de Footwa d'Imobilité, par les élèves de la filière danse du CFPAA, au parc des Bastions, à 21 et 22 heures

Musée d'art et d'histoire

Ouvert jusqu'à 1 heure du matin
Installations dans le cadre du Mapping Festival
visibles jusqu'au 1^{er} juin 2014

La Nuit des héros: *Vingt minutes, une œuvre*

Héroïne d'un soir: la plus jolie femme de Paris, à 21 heures et 21 h 30
Anti-héros? Le portrait de Charles-Emmanuel de Savoie, à 21 et 22 heures
Super-héros antique: Achille, à 21 h 30 et 22 heures
Le Mont-Blanc, montagne des héros, à 22 h 30 et 23 heures
Trajan héroïsé: l'empereur ce héros, à 22 h 30 et 23 heures

Super-pass de la Nuit des musées: CHF 10.-
Toutes les infos sur www.nuitdesmusees-geneve.ch

Dimanche en famille pour la Journée internationale des musées

Le dimanche **18 mai**, à l'occasion de la Journée internationale des musées qui suit la Nuit des musées, c'est un menu « spécial familles » qui a été concocté au Musée d'art et d'histoire par l'équipe de médiation culturelle.

Dans ce contexte, un nouveau type de rendez-vous, amené à se pérenniser, voit le jour. Il est spécialement destiné aux familles avec de jeunes enfants.

Lors des *Mercredis Family*, *Moments-familles* et autres *Parcours-découverte* pourtant communiqués comme étant destinés aux enfants dès six ans, des bambins bien plus jeunes s'invitent très souvent.

Pour cette raison, un rendez-vous familial destiné aux tout-petits a été mis sur pied. Ces *Visites à tout petits pas* permettent aux enfants de 3 à 5 ans, accompagnés d'un adulte, de découvrir le musée à leur rythme et de l'appivoiser, par la déambulation et les sens.

Cette journée du 18 mai est aussi l'occasion d'inaugurer le nouveau parcours-découverte jeune public consacré à la sculpture et au mouvement, pour découvrir de façon ludique et originale Rodin, Tinguely ou Calder. Avant de partir en exploration, un moment d'accueil introduit la thématique.

Enfin, une visite consacrée aux super-héros du musée invite, entre observation d'œuvres et récits de mythes, à découvrir les exploits des héros grecs. Achille, Héraclès et les autres vous attendent de pied ferme! (*ibr*)



JEUNE PUBLIC

LES RENDEZ-VOUS À NE PAS MANQUER

Visites à tout petits pas

Pour les enfants de 3 à 5 ans accompagnés d'un adulte, à 11 et 15 heures
Gratuit, réservation obligatoire jusqu'au vendredi 16 mai
T +41 22 418 25 00 ou adp-mah@ville-ge.ch

Parcours-découverte

Sculpture et mouvement, à 14 h 15, 14 h 45, 15 h 15 et 15 h 45

Visites

Super-héros de l'Antiquité, à 14 h 30 et 15 h 30
Pour les enfants dès 6 ans accompagnés d'un adulte

Gratuit, sans réservation, dans la limite des places disponibles



Nouvelle approche de la collection des 1001 deniers de la République romaine

Les visiteurs qui fréquentent les salles antiques du Musée d'art et d'histoire connaissent bien la collection de monnaies républicaines – les 1001 deniers – qui forme l'une des sections de la salle romaine, au premier sous-sol. La scénographie les présente dans des vitrines qui mettent assurément en évidence leur rôle de « petits trésors » historiques et artistiques.

Attentif au bon usage des nouvelles technologies au service de la diffusion des contenus culturels et scientifiques, le MAH a souhaité compléter et améliorer la présentation de cette collection. Deux axes ont ainsi conduit les réflexions pour la réalisation d'une table tactile interactive. D'une part, donner à voir en agrandissement de haute qualité chacune des faces des monnaies exposées – c'est une lapalissade, mais chaque monnaie a deux faces, et il est difficile de les présenter « en même temps ». De nombreux détails iconographiques, de même que les inscriptions, omniprésentes, sont ainsi rendus visibles à l'œil nu. Cette démarche a non seulement un intérêt artistique, mais elle permet aussi de mettre en évidence l'intérêt historique primordial des monnaies. D'autre part, cette table permet au visiteur de naviguer librement dans la collection via une liste de mots-clés relatifs à l'iconographie des monnaies, par exemple cheval, Dioscures, divinité, étoile, trophée..., chacun pouvant regrouper les

pièces vectrices d'une imagerie similaire, choisir l'ordonnancement chronologique ou simplement solliciter telle ou telle monnaie parce que son œil est séduit...

Cette nouvelle proposition permet une approche renouvelée de notre collection de numismatique antique, tout en ouvrant un champ des possibles, inimaginables il y a quelques années encore.

David Matthey,
médiateur

VIE DU MU- SÉE

La collection d'instruments de musique sous la loupe

Le Musée d'art et d'histoire possède une importante collection d'instruments de musique dont seule une infime partie est visible aujourd'hui. Elle trouvera dans le musée rénové et agrandi un écrin à sa mesure. Le parcours intérieur du nouveau musée lui réserve en effet un emplacement adapté au niveau du « piano nobile ». Les concerts qui seront programmés dans le nouveau forum, en lien avec les instruments de la collection, participeront de leur mise en valeur.

Afin de préparer ces changements, Emanuele Marconi, conservateur-restaurateur, a passé en revue entre novembre 2013 et avril 2014 les quelque 900 objets de la collection. Son mandat était d'établir les constats d'état de tous les instruments et de fournir les données chiffrées nécessaires au chantier des collections qui précèdera la rénovation et l'agrandissement du MAH (restaurations nécessaires, conditionnement approprié, évaluation des frais pour l'emballage et la protection des œuvres). Dans un deuxième temps, il a eu pour tâche de commencer l'étude d'une sélection d'instruments, qu'il avait distingués lors de ses constats.

Ce minutieux travail permet d'affirmer aujourd'hui que la collection d'instruments de musique du MAH recèle quelques « perles », des instruments rares et de grande valeur patrimoniale, et que son état de conservation est satisfaisant. Ses points forts s'articulent autour des violes de gambe et guitares françaises, des mandolines et guitares italiennes, des guitares lyres ou encore des hautbois du XVIII^e siècle, des cors et serpents.

M. Marconi, vous avez découvert une collection peu connue du public, car absente des salles d'exposition permanentes. Qu'avez-vous retiré de ce premier contact avec la collection genevoise ?

C'est, à mon avis, l'une des deux plus importantes collections de Suisse avec celle du Musée d'histoire de Bâle (HMB). D'ailleurs, au mois d'août prochain, j'en ferai une présentation lors du colloque du CIMCIM (le comité des instruments de musique de l'ICOM – le Conseil international des musées). Il faut préciser que le MAH a également la chance d'avoir en dépôt quelques instruments de Fondation La Ménéstrandie, qui complètent parfaitement sa collection. Les deux forment un ensemble très intéressant, qui mérite vraiment d'être connu, autant des spécialistes que du grand public.

La collection pourra-t-elle être déplacée sans problème lors du rassemblement des réserves dans le futur dépôt patrimonial du MAH à la Jonction ?

Oui, car elle est globalement en bon état. Peu d'objets ont besoin d'être consolidés. Même si elle est envisagée, il est prématuré de parler de campagne de restauration, car celle-ci dépendra des choix muséographiques élaborés pour le futur musée.

Après six mois de travail consacré à cette collection, quel est le bilan de votre mandat ?

J'ai eu le temps d'observer la collection dans son ensemble. Des études plus poussées, centrées sur certains objets, sont maintenant nécessaires ; leur mise en ligne, notamment, permettrait aussi de faire avancer les recherches d'autres musées sur leurs propres instruments. Si la collection du MAH pouvait parallèlement continuer à se développer, elle deviendrait alors un véritable pôle de référence.

*Florence Joye,
chargée de communication*

RÉNO- VER AGRANDIR

Une collection pour voyager à travers le temps

La collection du MAH (formée par la réunion de trois collections privées constituées par F. Ernst, C. Galopin, A. Galletti) est composée de séries emblématiques de différentes époques et de familles d'instruments permettant d'appréhender l'évolution de la musique à travers les âges.

L'époque baroque est bien représentée, avec toute la famille des violes, des violons et des claviers. Flageolets, vielles à roue et musettes témoignent du goût pour la pastorale au XVIII^e siècle, tandis que la danse est évoquée par un bel ensemble de pochettes. Pour la période classique, hautbois, cors anglais, clarinettes, clavicornes et pianoforte font voyager dans toute l'Europe. Les innovations techniques du XIX^e siècle sont aussi présentes.

Des instruments étonnants révèlent la formidable imagination des facteurs, comme la trompette marine, la viola pomposa ou le serpent. Des espèces disparues, de la fin du XVI^e au début du XVIII^e siècle, conjuguent raffinement ornemental et intérêt organologique : violes de gambe aux têtes sculptées, luth aux incrustations de nacre, tiorbino (petit théorbe) orné de scènes de chasse d'ivoire et d'ébène... La musique militaire et de plein air n'est pas en reste, avec d'impressionnants bassons russes à tête de dragon ou de rutilantes trompettes.

Le musée possède aussi des pièces de facteurs célèbres, comme l'unique clarinette conservée de Theodor Lotz, facteur viennois ayant collaboré avec Mozart ; une basse de viole – en état de jeu – de Michel Collichon, qui développa le modèle à sept cordes dont les plus graves sont filées de métal ; ou encore une viole d'amour à caisse chantournée de Sebastian Klotz. (ibr)

30 ans de collaboration

Il y a trente ans naissait à Genève l'association Hellas et Roma. Depuis trois décennies, son comité et ses membres se sont employés à constituer une collection d'œuvres antiques et à faire découvrir, notamment au cours de voyages culturels, l'Antiquité, époque historique qui les passionne et les rassemble. Rencontre avec son président, Jacques-Simon Eggly, précédemment conseiller national, député, co-président de l'Assemblée constituante et actuel président de l'Organisation des Suisses de l'étranger.

M. Eggly, pour quelles raisons l'association Hellas et Roma a-t-elle vu le jour ?

À l'époque, M. Jacques Chamay, conservateur responsable de l'archéologie au MAH, a jugé bon de s'entourer de tous les amateurs d'antiquités se trouvant à Genève afin de soutenir son département. Quelques personnes se sont spontanément rangées derrière lui pour fonder une association dont le professeur Olivier Reverdin a accepté la présidence. Les premiers fonds ont été mis à disposition par un mécène qui a également soutenu l'exposition *Le monde des Césars*, organisée au Musée d'art et d'histoire de Genève à la fin de l'année 1982.

Quels sont les liens entre l'association et le Musée d'art et d'histoire ?

Une convention, récemment renouvelée, a été signée entre Hellas et Roma et la Ville de Genève (dont dépend le MAH) dès la fondation de l'association. Elle prévoit que les objets reçus en don ou acquis par l'association soient déposés au musée ; à charge pour lui d'en assurer, en contrepartie, la conservation et la présentation dans ses salles.

Quels sont vos projets actuels ?

Pour répondre à une proposition du directeur du MAH, nous allons organiser une exposition temporaire, qui présentera le florilège de notre collection. La date et le lieu sont encore à discuter. Par ailleurs, notre travail de publication reste une priorité.

Quelle est l'importance de votre collection ?

Quels sont ses points forts ?

La collection d'Hellas et Roma comprend actuellement environ 700 pièces, dont les points forts sont la céramique italienne (Grande Grèce) et étrusque, les miroirs en bronze et les objets qui nous renseignent sur les techniques employées dans l'Antiquité. Une riche collection de fragments de céramique (Ostraka) a également été réunie pour servir les travaux des étudiants de l'Université de Genève, où elle a été mise en dépôt.

Quelle est votre position par rapport au projet de rénovation et d'agrandissement du MAH ?

Nous sommes d'accord que le musée doit être rénové et agrandi, tout en souhaitant que la collection archéologique, la plus grande de Suisse, garde son importance et sa visibilité.

Hellas et Roma = un club de riches : cette image vous poursuit-elle encore ?

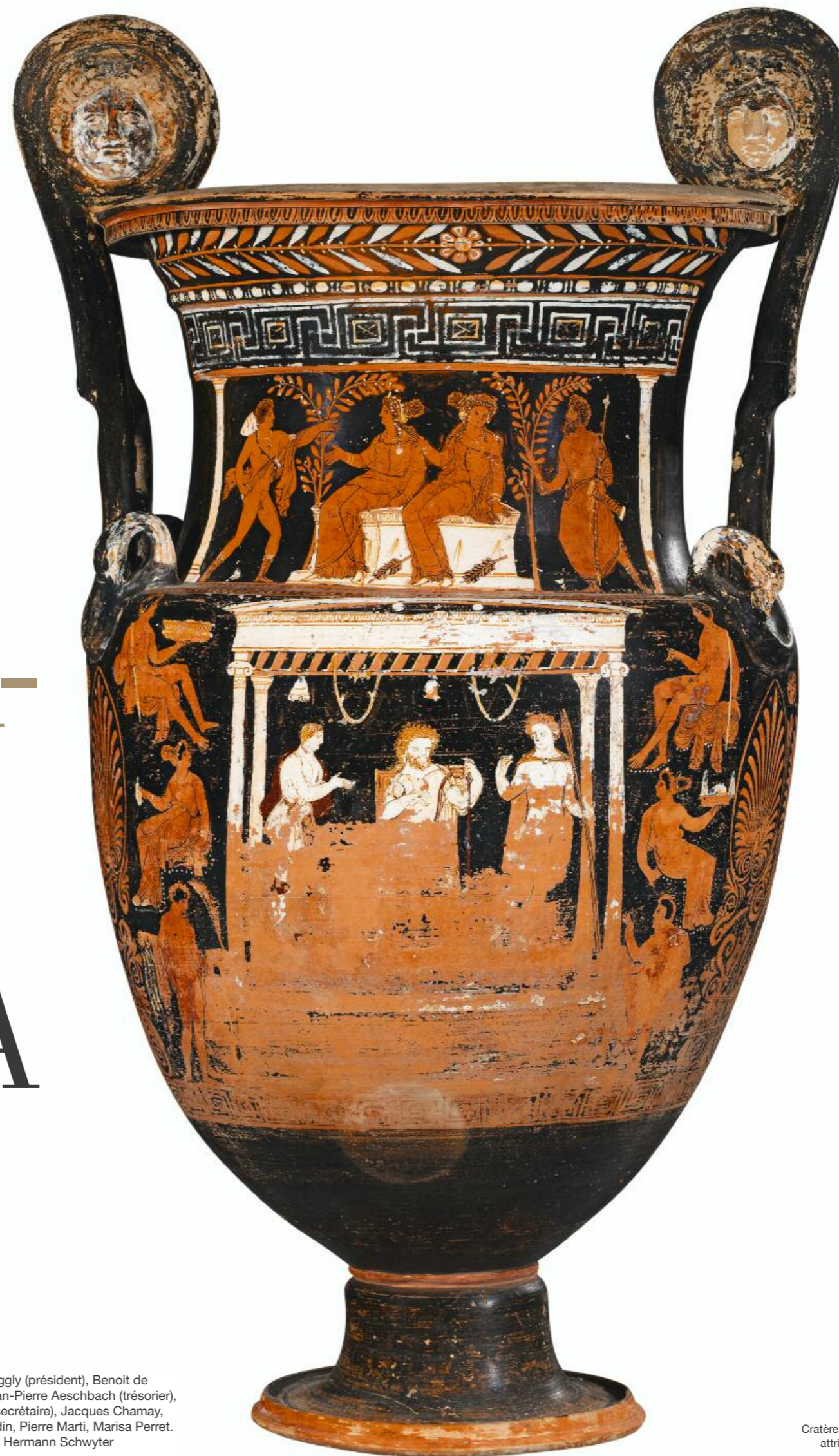
S'agissant du monde de l'Antiquité, nous sommes des personnes riches, en effet, riches de leurs connaissances et de leur passion. Avec un seul but : enrichir les collections de Genève.

*Propos recueillis
par Florence Joye*

ASSOCIATION HELLAS ET ROMA

Association Hellas et Roma
Rue du premier-juin 3, CH-1207 Genève
T +41(0)22 736 36 84
frederike.vanderwielen@bluewin.ch
www.hellas-roma.ch

Comité : Jacques-Simon Eggly (président), Benoit de Gorski (vice-président), Jean-Pierre Aeschbach (trésorier), Frederike van der Wielen (secrétaire), Jacques Chamay, Fiorella Cottier, Pierre Daudin, Pierre Marti, Marisa Perret.
Réviseurs : Patrick Odier et Hermann Schwyter



Cratère à volutes, entre -345 et -325, attribué au Peintre de Schulthess

Recherches sur une collection

Les presque sept cents pièces appartenant à la collection de l'association Hellas et Roma, déposée au Musée d'art et d'histoire, font l'objet d'un mandat d'étude. L'inventaire informatique du MAH, Museum+, encore fort lacunaire, est en train d'être complété et mis à jour : tous les objets seront bientôt visionnés et documentés. Chaque œuvre aura sa fiche d'inventaire dûment remplie et complétée de plusieurs photos documentaires, lesquelles manquaient pour la plupart des pièces.

Ce travail en cours permet de prendre la mesure de l'importance de ce dépôt et d'en évaluer la valeur scientifique. Il permet aussi de constater à quel point il s'intègre bien dans les collections du musée, les complétant notamment dans le domaine de la Grande Grèce et de l'Italie préromaine.

Plusieurs œuvres de l'association Hellas et Roma constituent de véritables fleurons de l'art antique en tant que témoignages rares d'un mythe, d'une forme, d'une technique ou d'une iconographie particulière. C'est le cas, par exemple, du cratère à volutes produit en Apulie entre environ 345 et 325 av. J.-C. et attribué au Peintre de Schulthess ou à un membre de son atelier. Sur le col du vase, deux femmes sont assises sur un autel. Elles sont représentées dans une attitude de suppliantes, menacées de chaque côté par deux hommes armés. Ce mythe des suppliantes nous est parvenu grâce à quelques rares représentations antiques, Genève ayant la chance d'en posséder deux – une dans les collections du MAH, l'autre dans celles d'Hellas et Roma. Le cratère en question, provenant d'une collection constituée à Naples en 1840 et passée plus tard en Belgique, est un document important aussi en ce qui concerne les techniques de réparation pratiquées dans l'Antiquité, soit des broches métalliques, qui ont laissé leurs empreintes.

La collection de l'association Hellas et Roma présente donc des pièces intéressantes, qui peuvent être utilisées à des fins pédagogiques pour la compréhension de ce monde antique qui nous est si éloigné, mais qui a imprégné toute notre culture.

*Manuela Wullschleger,
adjointe scientifique*

MAH Genève: mon musée Participez à notre concours Instagram!

Du 7 au 21 mai, les Musées d'art et d'histoire organisent un concours photo sur le réseau social Instagram. Suivant le thème « MAH Genève: mon musée », partagez avec nous ce qui vous tient à cœur: une œuvre que vous aimez particulièrement ou qui vous intrigue, une émotion ressentie dans nos collections, une expérience personnelle dans le musée ou encore un détail architectural...

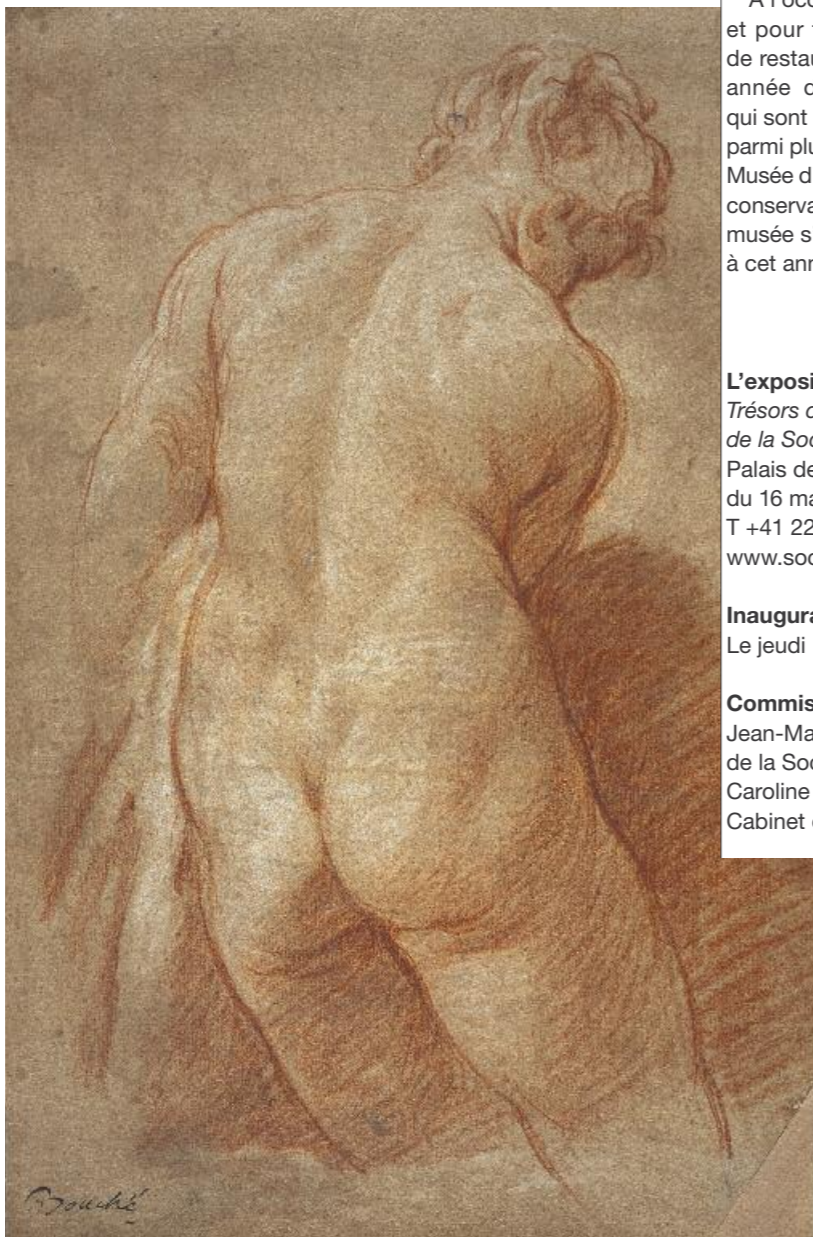
Pour participer, il vous suffit de vous balader dans nos collections permanentes, de créer votre compte – pour celles et ceux qui ne sont pas encore sur ce réseau –, de prendre une photo avec votre application Instagram et d'ajouter #myMAHGeneve à votre cliché avant de le poster.

Deux gagnants seront désignés: l'auteur de l'image qui aura remporté le plus de « likes » du public et l'auteur du cliché sélectionné par la direction du MAH. À la clé, des cadeaux et une visite exclusive pour vous et vos amis. Les meilleures photos seront également publiées dans notre journal MAHG. À vos smartphones! (std)

Découvrez notre compte Instagram:
instagram.com/mahgeneve

Règlement du concours disponible dans nos différents lieux et sur <http://bit.ly/myMAHgeneve>

CHRONIQUE



François Boucher (1703-1770)
Étude de nu féminin vu de dos,
probablement entre 1732 et 1734

Un trésor pour l'Athénée

Tiepolo, Van Loo, Saint-Ours, De la Rive, Agasse, Töpffer, Calame, Ingres, Menn, Hodler, Boccioni, Signac... Tels sont les auteurs des quelque 70 dessins de sa collection que la Société des Arts dévoile au Palais de l'Athénée entre le 16 mai et le 15 juin.

Protagoniste majeure de l'essor intellectuel de Genève au XVIII^e siècle, la Société des Arts est fondée en 1776. Sa devise, *Artibus promovendis*, annonce sa vocation: contribuer au progrès et à la promotion de domaines aussi variés que l'agriculture, l'horlogerie, l'industrie, les sciences, mais aussi les beaux-arts. Elle crée ainsi sa propre école de dessin en 1786, afin d'instruire les artisans de la « Fabrique » horlogère à laquelle Genève doit fortune et réputation. C'est là que commencera la carrière d'artistes tels que Firmin Massot ou Jacques-Laurent Agasse, puis, à l'École des beaux-arts, son héritière, celle de Ferdinand Hodler.

Au cours de son histoire, la Société des Arts connaît plusieurs lieux d'accueil, du salon d'Horace-Bénédict de Saussure à l'Hôtel de Ville, de la maison dite du Calabri (à côté du Palais Eynard, détruite en 1932) au Musée Rath. Le 5 janvier 1864, le Palais de l'Athénée accueille sa première assemblée générale. Construit pour la Société entre 1860 et 1863 grâce à Jean-Gabriel Eynard et à son épouse, ce bâtiment demeure son siège.

À l'occasion des 150 ans du Palais de l'Athénée, et pour fêter l'achèvement d'importants travaux de restauration, la Société des Arts organise cette année de nombreux événements. Les dessins qui sont présentés dans l'exposition ont été choisis parmi plus de 5000 feuilles, prêtées à long terme au Musée d'art et d'histoire depuis 1981. Garant de leur conservation, de leur inventaire et de leur étude, le musée s'associe donc naturellement et avec plaisir à cet anniversaire.

Caroline Guignard,
assistante-conservatrice

L'exposition

Trésors de la collection de dessins
de la Société des Arts de Genève
Palais de l'Athénée, Genève,
du 16 mai au 15 juin 2014
T +41 22 310 41 02
www.societedesarts.ch

Inauguration

Le jeudi 15 mai, dès 18 heures

Commissariat

Jean-Marie Marquis, conservateur des collections de la Société des Arts, avec la collaboration de Caroline Guignard, assistante-conservatrice au Cabinet d'arts graphiques du MAH

Maison DeLaCour, Bichrono S1



Bichrono, l'icône de deLaCour rejoint le patrimoine horloger genevois

Innovation révélée à Baselworld en 2003, le concept *Bichrono* exploite un double mouvement de chronographe automatique, accueilli dans un généreux boîtier valorisé par les poussoirs et la couronne ancrés sur ses flancs. La disposition inédite de ces calibres jumelés est l'œuvre de Pierre Koukjian, designer et fondateur de la maison DeLaCour, dont l'enseigne, malgré son originale devise « Since tomorrow », est créée depuis dix ans à Genève. Pierre Koukjian a généreusement offert son garde-temps personnel, donc emblématique, au musée, appelé lui aussi à redevenir un symbole fort de l'innovation horlogère locale et nationale.

Un objet insolite

Au cours de l'année 2006-2007, Pierre Junod et l'École d'arts appliqués de Genève se sont associés pour un concours de design horloger. Le projet lauréat, dessiné par Sandy Barbey, Anouck-Eva Meyer et Emmanuelle Taillard, consiste en un objet insolite baptisé *Eris*. À la fois montre de poche, pendentif ou pendulette de bureau, l'œuvre illustre les relations étroites établies par Pierre Junod avec de jeunes designers ou des architectes renommés, invités à créer une pièce unique dans les ateliers de la maison biennoise au plus près du concept original. En 2013, Pierre Junod, sensible aux efforts du MAH à rester proche des milieux de la création, notamment genevoise, accorde un don qui symbolise autant le respect de la transmission des savoir-faire que la confiance accordée aux jeunes créateurs, horlogers ou bijoutiers.

La mémoire d'Universal Genève

Conservatoire de la mémoire genevoise, le MAH a répondu avec intérêt à l'initiative de Nicolas Vernier, directeur d'Universal Genève, société « gelée » d'un groupe horloger de Hong Kong. Les collections publiques ont ainsi pu s'enrichir des productions modernes de la marque (1994-2006), illustrées par des publicités originales des années 1945-1950, objets d'un précédent don. La maison Universal, fondée en 1894 au Locle, installée à Genève en 1918, a été rebaptisée Universal Genève en 1937. Les montres et les mouvements entrés dans la collection en 2013 ont un lien direct avec le brevet déposé en 1955 par la marque pour une montre à remontoir automatique ultra-plate, comprenant une micro-masse avec axe de rotation excentré.

Estelle Fallet, conservatrice en chef
et responsable du pôle histoire

DONS

L'enrichissement des fonds d'horlogerie se poursuit, soutenu par les dons des fabricants. Que ceux-ci, ainsi que les généreux donateurs privés qui construisent avec nous le patrimoine de demain, trouvent ici l'expression de notre gratitude.

SOCIÉTÉ DES AMIS DU
MUSÉE D'ART ET D'HISTOIRE
SÉCRÉTARIAT | CASE POSTALE 1264
CH-1211 GENÈVE 1

T +41(0)79 402 50 64 | rens@samah.ch
www.samah.ch

AMIS

Société des amis du Musée d'art et d'histoire

Fondée en 1897, soit treize ans avant l'ouverture du Musée d'art et d'histoire de Genève, notre société fait partie de ces associations qui sont à l'origine de la création de l'institution qu'elles soutiennent. Elle eut pour première vocation de convaincre les Genevois de rassembler les différentes collections de la Ville en un véritable musée. Avant même la construction du bâtiment de Camoletti – dont il est tant question aujourd'hui –, notre société s'est attachée à enrichir les collections et à faire vivre le musée.

Faire vivre le musée et enrichir ses collections : voici en quelques mots ce qui est et a toujours été le but premier de la SAMAH. Et n'est-ce pas, au final, ce que le projet Nouvel apportera au MAH ?

Le faire vivre, c'est pouvoir bénéficier d'un musée moderne qui réponde aux normes de sécurité et de conservation actuelles pour ses œuvres, qui soit attrayant dans sa muséologie, pour aller plus encore à la rencontre de tous les publics, tout en étant respectueux de ses origines. Ce futur musée, digne de Genève, sera un lieu d'accueil et de partage pour tous.

Enrichir ses collections et les mettre en valeur, c'est œuvrer pour un espace adapté à leur qualité. Nous espérons ainsi voir les belles collections de la Fondation Gandur pour l'Art faire écho à celles du MAH, sortir des réserves les œuvres qui ne sont pas montrées faute de place et, enfin, créer un écrin digne de nos magnifiques collections d'horlogerie et d'instruments de musique.

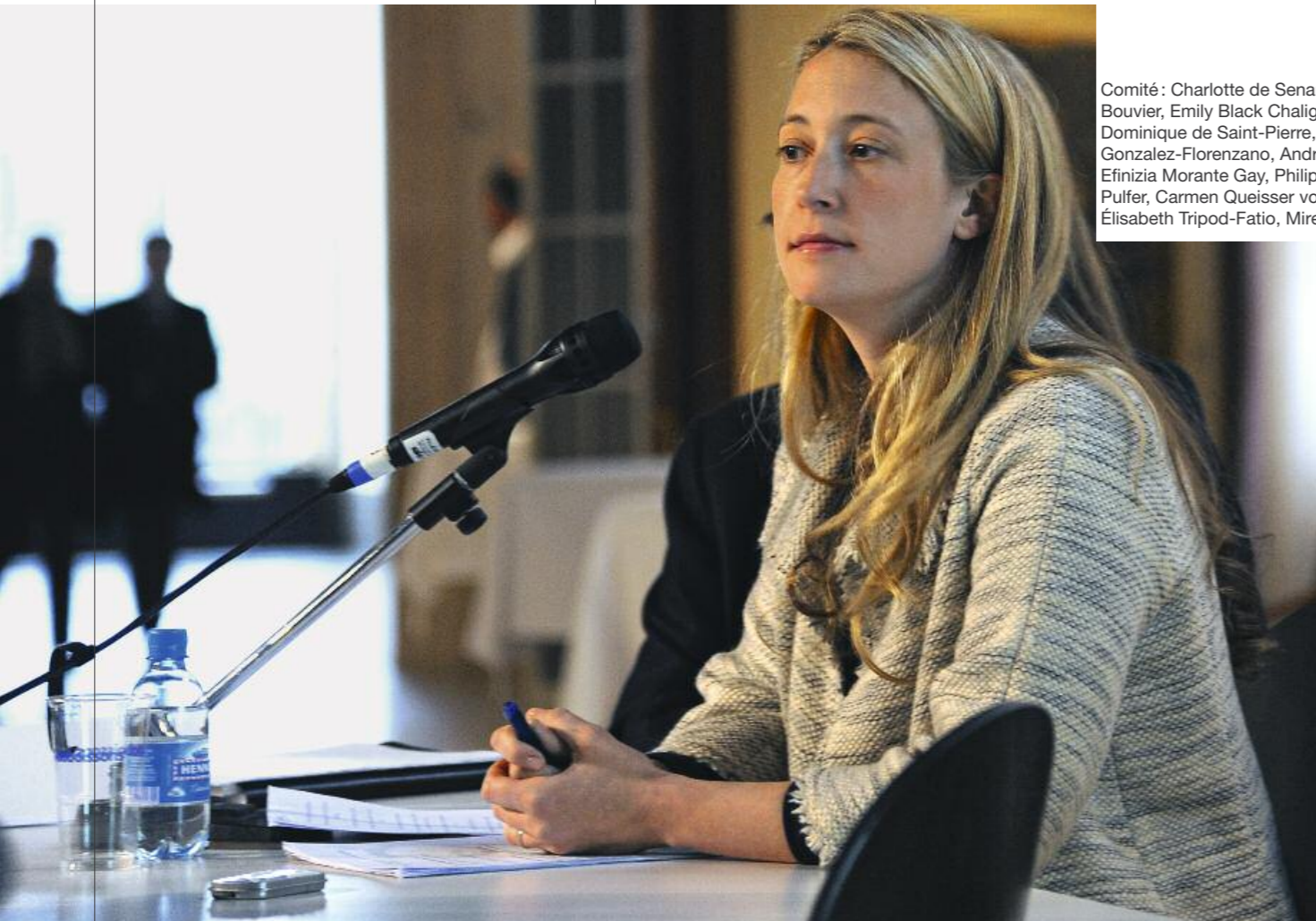
Notre société, sa présidente et son comité s'engagent donc fermement à porter cette ambition. Parce que nous défendons nous aussi cette belle institution, ce bâtiment et le patrimoine qu'il abrite. Nous sommes persuadés qu'il faut le faire vivre et en faire profiter pleinement les générations futures.

Je vous invite donc à rejoindre le Cercle de soutien pour un nouveau Musée d'art et d'histoire, qui a été lancé au mois de février 2014. Rejoignez-nous : www.MAHplus.ch, oui@mahplus.ch

Votre musée a besoin de vous !

Charlotte de Senarclens

Comité : Charlotte de Senarclens (présidente), Manuel Bouvier, Emily Black Chaligné, Aubert de Proyart, Dominique de Saint-Pierre, Claude Gonet, Xavier Gonzalez-Florenzano, Andrea Hoffmann Dobrynski, Efinizia Morante Gay, Philippe Nordmann, Catherine Pulfer, Carmen Queisser von Stockalper, Lucia Rochat, Élisabeth Tripod-Fatio, Mireille Turpin, Guy van Berchem



1



2



3

Sélection d'œuvres solicitées en prêt

1. Exposition 1900-1914. Expédition bonheur
Zurich, Landesmuseum
Du 28 mars au 13 juillet 2014

Ferdinand Hodler (1853 – 1918)
Étude pour «Le Printemps» : jeune fille agenouillée et jeune homme assis, 1900-1901
Plume et encre de Chine sur papier calque beige, 22,4 x 24,8 cm
MAH, legs Hector Hodler, 1920

2. Exposition Van Gogh, Gauguin, Bernard
Charlottenlund, Copenhague, Ordrupgaard Museum
Du 7 février au 22 juin 2014

Vincent van Gogh (1853 – 1890)
Vue d'Auvers avec champ de blé, 1890
Huile sur toile, 44 x 51,5 cm
MAH

3. Exposition Matisse, la figura. La forza della linea, l'emozione del colore
Ferrare, Palazzo dei Diamanti
Du 22 février au 15 juin 2014

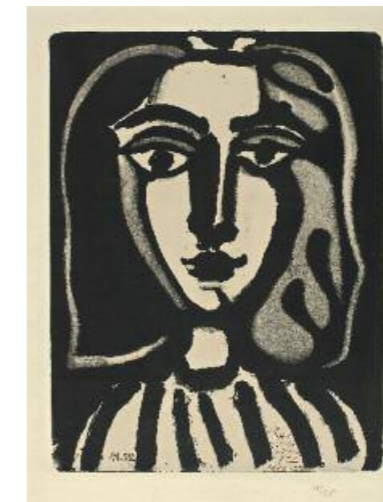
Henri Matisse (1869 – 1954)
Costume pour le ballet «Le Chant du rossignol», 1920
Poème symphonique composé par Igor Stravinski à la demande de Serge de Diaghilev (fondateur des Ballets russes) pour une adaptation chorégraphique présentée le 2 février 1920 à l'Opéra de Paris
Feutre grège, applications de velours bleu nuit, plexiglas (vitrine spéciale), 168 x 160 cm
MAH, don Jean Krugier, 1985

4. Exposition Le pinceau, le taureau, la femme : Picasso graveur
Fribourg, Musée d'art et d'histoire
Du 1^{er} mai au 17 août 2014

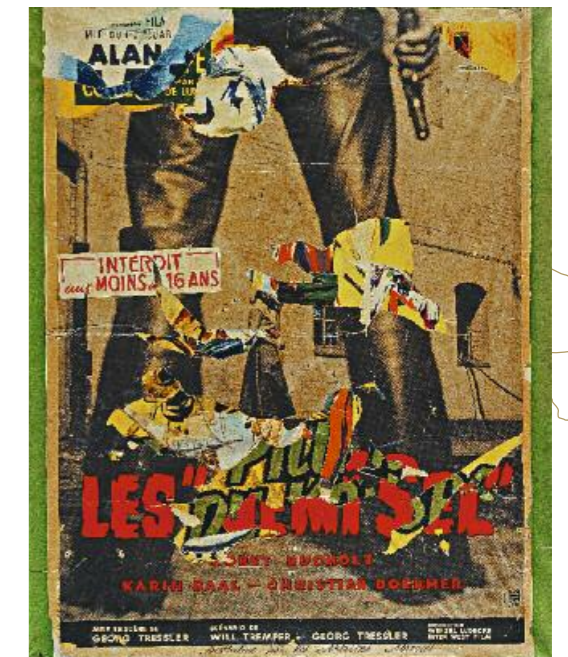
Pablo Picasso (1881 – 1973)
Jeune femme, 1949
Lithographie (lavis sur zinc) et photogravure (pour la lettre en rouge), 39,6 x 29,8 cm
MAH, dépôt Fondation Gottfried Keller, 1973

5. Exposition Pop Art Myths
Madrid, Museo Thyssen-Bornemisza
Du 10 juin au 14 septembre 2014

Jacques de La Villeglé (1926)
Angers, 21 septembre 1959, 1959
Affiche lacérée, marouflée, sur toile tendue sur châssis, 162 x 130 cm
MAH, achat, 1988



4



5

LE MAH DANS LE MONDE



RE- GARDS



1. L'élan et la grâce de Lucy Nightingale sur le *Stabat Mater* de Pergolèse dans la salle romaine

2-3. Jean-Luc Chappaz, Sami Kanaan, Jean-Yves Marin et Jean Claude Gandur sous les flashes, lors de l'ouverture de l'exposition *Corps et esprits*



Entretiens du mercredi

Les entretiens du mercredi valorisent les collections permanentes du Musée d'art et d'histoire et permettent au public d'approfondir sa connaissance des œuvres exposées.

À 12 h 30, au Musée d'art et d'histoire
Gratuit, sans réservation

14 mai

Dionysos et autres caprinés, il y a deux mille ans, par Matteo Campagnolo

28 mai

Histoire tumultueuse et restauration difficile d'un cabinet à médailles du MAH, par Pierre Boesiger

4 juin

La tapisserie de «La prise de Jérusalem», sujet et technique en osmose, par Raphaëlle Renken

18 juin

James Pradier: l'homme qui aimait les femmes, par Mayte García Julliard

ENTRÉE LIBRE DANS LES
EXPOSITIONS TEMPORAIRES LE
PREMIER DIMANCHE DU MOIS

PRATIQUE



Plan reproduit avec l'autorisation du cadastre de Genève 09.09.02

1 MUSÉE D'ART ET D'HISTOIRE (MAH)

Rue Charles-Galland 2 | CH - 1206 Genève
T +41(0)22 418 26 00 | F +41(0)22 418 26 01
mah@ville-ge.ch
Bus 1-3-5-7-8-36; Tram 12; P Saint-Antoine
P cars: Bd Helvétique
Chaises roulantes: Bd Jaques-Dalcroze 9
Ouvert de 11 à 18 heures. Fermé le lundi
Entrée libre aux collections permanentes

Rodin. L'accident. L'été

20 juin - 28 septembre 2014
Inauguration le 19 juin, dès 18 heures

2 CABINET D'ARTS GRAPHIQUES DU MUSÉE D'ART ET D'HISTOIRE (CdAG)

Promenade du Pin 5 | CH - 1204 Genève
T +41(0)22 418 27 70 | F +41(0)22 418 27 71
mah@ville-ge.ch
Bus 1-3-5-7-8-36; P Saint-Antoine
Ouvert de 11 à 18 heures, uniquement durant les expositions. Fermé le lundi

Satires!

Caricatures genevoises et anglaises du XVIII^e siècle
16 mai - 31 août 2014
Inauguration le 15 mai, dès 18 heures
Entrée libre

2 BIBLIOTHÈQUE D'ART ET D'ARCHÉOLOGIE DU MUSÉE D'ART ET D'HISTOIRE (BAA)

Promenade du Pin 5 | CH - 1204 Genève
T +41(0)22 418 27 00 | F +41(0)22 418 27 01
Guide vocal: +41(0)22 418 34 11
info.baa@ville-ge.ch
Bus 1-3-5-7-8-36; P Saint-Antoine

Salle de lecture, 1^{er} étage: du lundi au vendredi, de 10 à 18 heures, le samedi, de 9 à 12 heures
Fermé le dimanche
Informations: T +41(0)22 418 27 07

Médiathèque: du lundi au vendredi, de 11 à 16 heures
Fermé le samedi et le dimanche
Informations: T +41(0)22 418 27 18

N.B. Horaire modifié les jours fériés et lors des congés officiels

Livres de photographes. Un musée de papier pour l'image

5 novembre 2013 - 31 mai 2014
Entrée libre

3 MAISON TAVEL

Rue du Puits-Saint-Pierre 6 | CH - 1204 Genève
T +41(0)22 418 37 00 | F +41(0)22 418 37 01
mah@ville-ge.ch
Bus 36; P Saint-Antoine
Ouvert de 11 à 18 heures. Fermé le lundi
Entrée libre aux collections permanentes

4 LE RATH

Place Neuve 1 | CH - 1204 Genève
T +41(0)22 418 33 40 | F +41(0)22 418 33 51
mah@ville-ge.ch
Bus 3-5-36; Tram 12-15
P Plainpalais; P cars: Rue François-Diday
Ouvert de 11 à 18 heures. Nocturne le 2^e mercredi du mois, jusqu'à 20 heures. Fermé le lundi. Ouvert uniquement durant les expositions

Humaniser la guerre? CICR - 150 ans d'action humanitaire

30 avril - 20 juillet 2014
Inauguration le 29 avril, dès 18 heures

ART

L'expérience et la discrétion à votre service

EXPOSITIONS \ MUSÉES

Emballages \ Transports \ Entreposage

www.nlc.ch



EXPOSITIONS
NATURAL LE COULTRE SA